



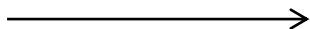
# **PLANEA 2016**

## **Educación Básica**

**Unidad de Planeación, Evaluación y Control Educativo  
Subdirección de Evaluación**



Propósito  
de Planea



Conocer la medida en que los estudiantes  
logran aprendizajes esenciales al término de  
los distintos niveles de la educación obligatoria



Evalúa



Aprendizajes clave



Fundamentales para la adquisición  
de nuevos aprendizajes.

Relevantes para el dominio de la  
asignatura.

Prevalece en el tiempo a pesar de los  
cambios curriculares.

Mayor énfasis en habilidades, y  
menor en conocimientos.



## Educación Primaria

153 175 alumnos programados

96.65 % evaluados

96.57 % evaluados

8 y 9 de junio

9,211 escuelas programadas

99.44 % aplicadas

## Educación Secundaria

140 655 alumnos programados

94.25 % evaluados

94.19 % evaluados

15 y 16 de junio

3 347 escuelas programadas

99.85 % aplicadas

Lenguaje y  
Comunicación

Matemáticas



# Resultados Generales



## Sexto grado de primaria

### Lenguaje y comunicación

		Nivel de Dominio			
		I	II	III	IV
2015	Nacional	49.5	33.2	14.6	2.6
	Veracruz	46.3	35.4	15.7	2.6*
2016	Veracruz	41.8	34	18.9	5.3

\*Identificado con posible sesgo.

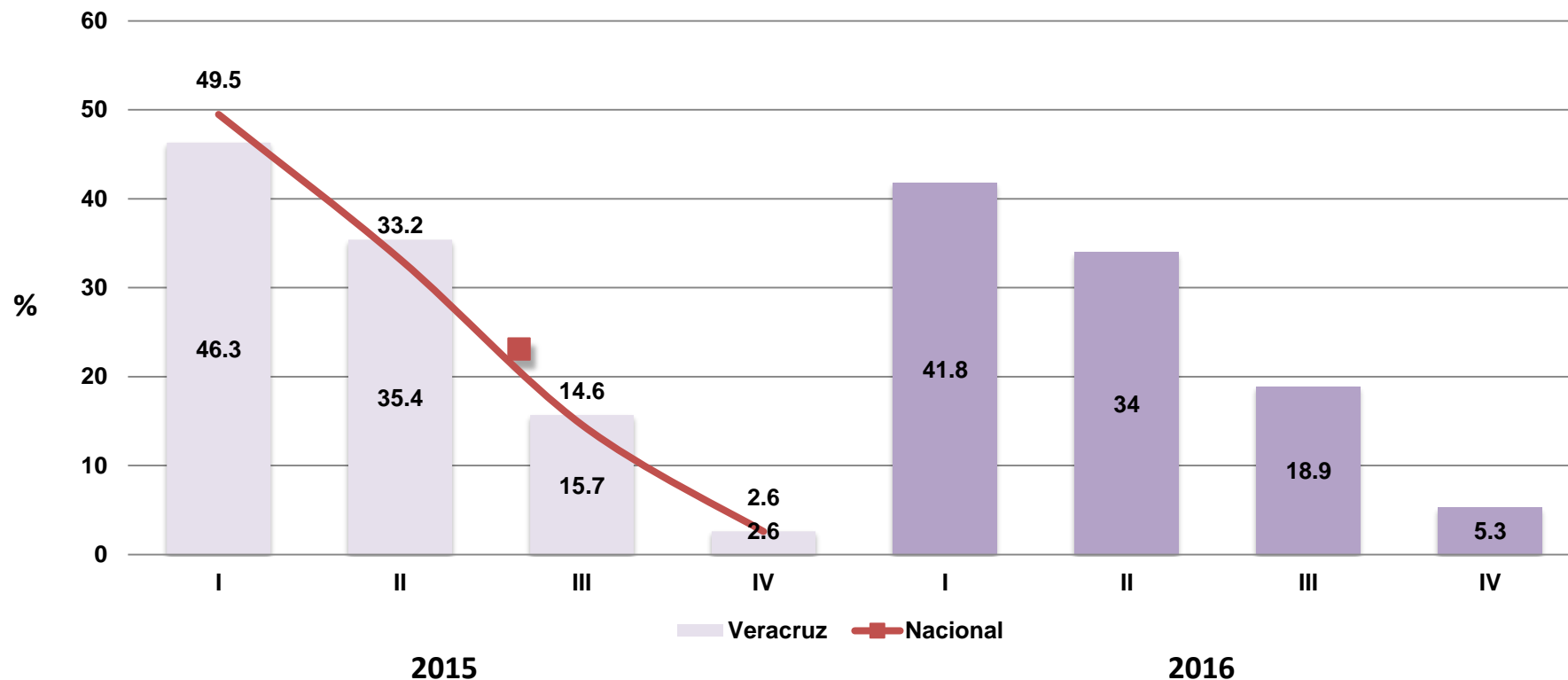
### Matemáticas

		Nivel de Dominio			
		I	II	III	IV
2015	Nacional	60.5	18.9	13.8	6.8
	Veracruz	60.2	19.2	14.4	6.2
2016	Veracruz	53.9	18.3	16.8	11.0



## Sexto grado de primaria

### Lenguaje y comunicación: Nivel de Dominio



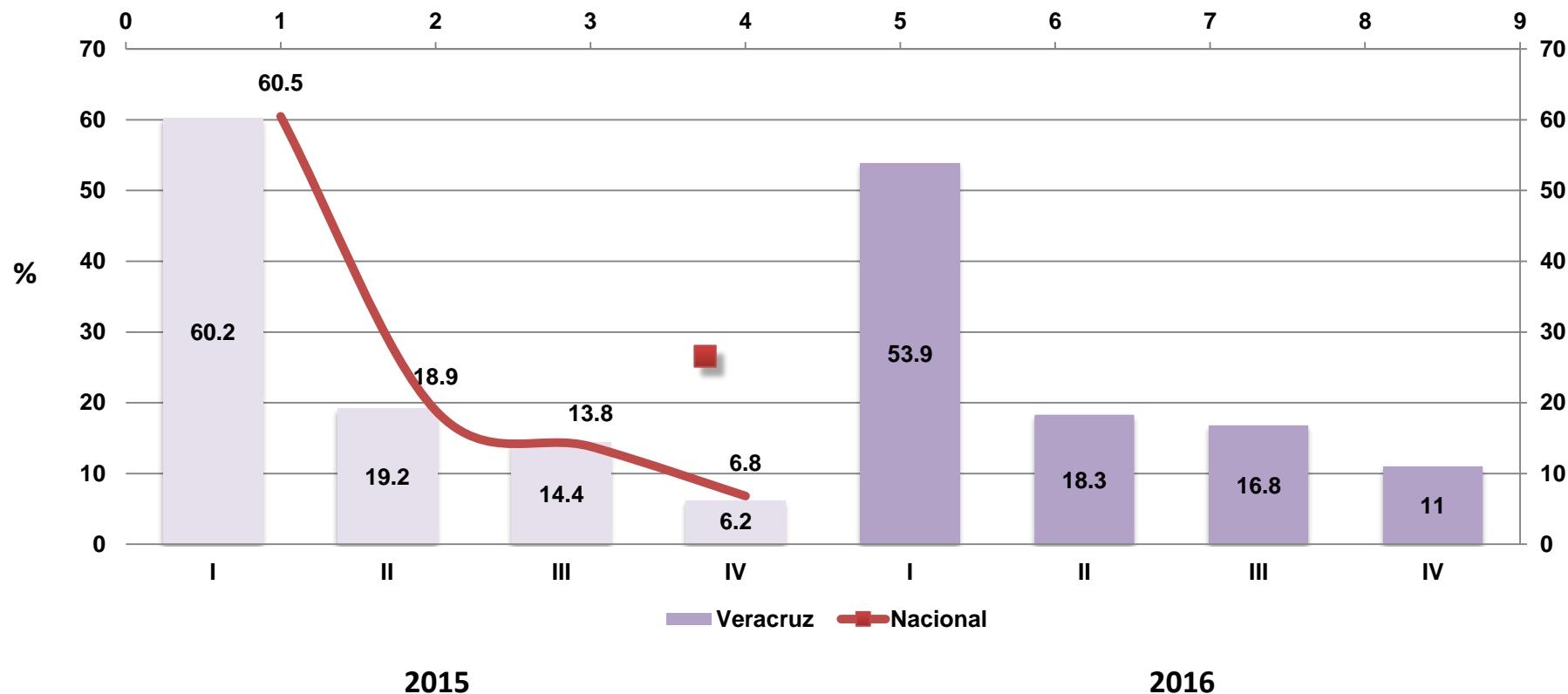
Los resultados de la entidad en 2016 muestran un avance en los niveles de logro de los estudiantes de sexto grado; se **disminuyeron** los porcentajes de alumnos ubicados en los **Niveles de Dominio I y II**, y se **incrementaron** en los **Niveles III y IV**.

Nota: En 2016 no hay referente Nacional debido a que la Emisión de este año fue orientada a resultados por escuela.

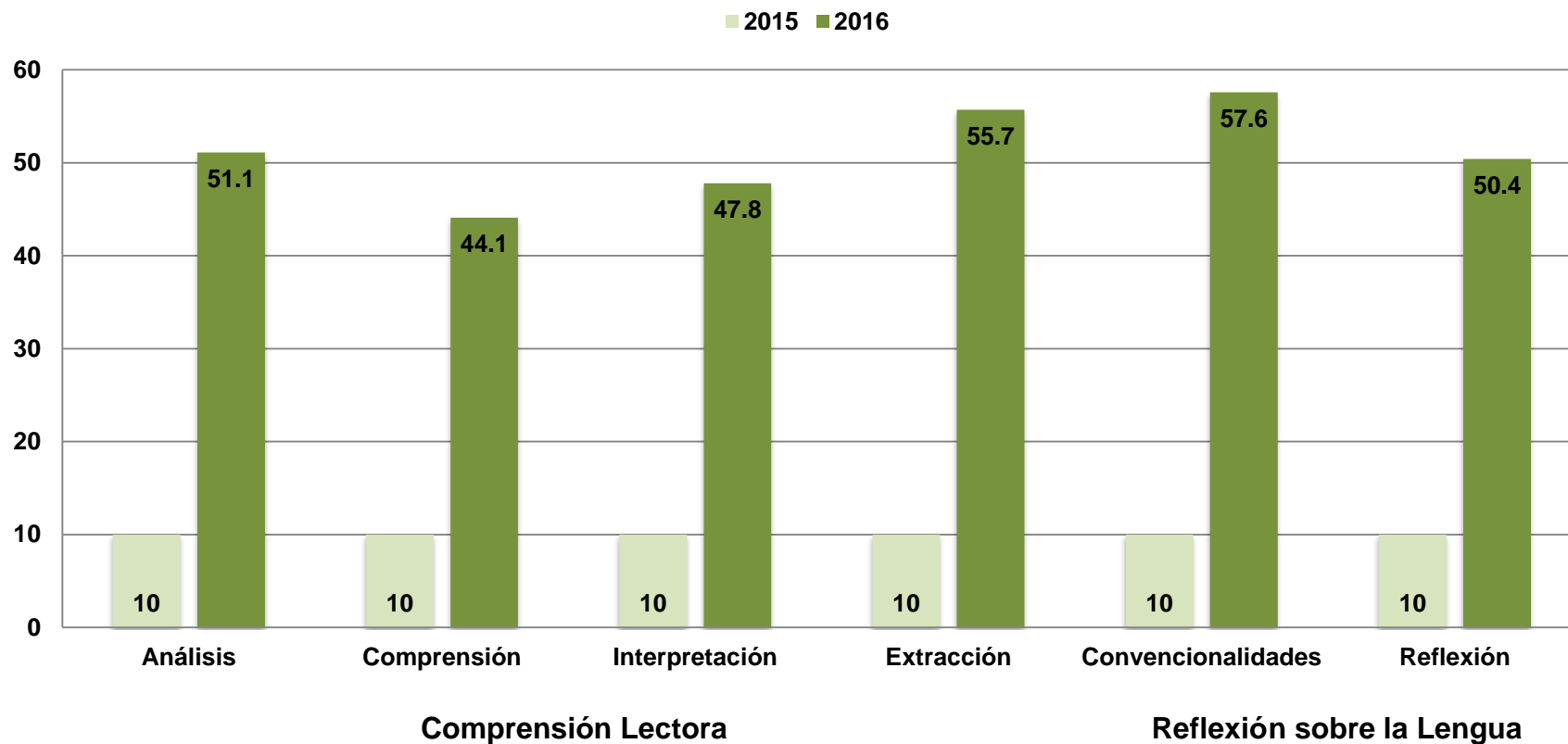


## Sexto grado de primaria

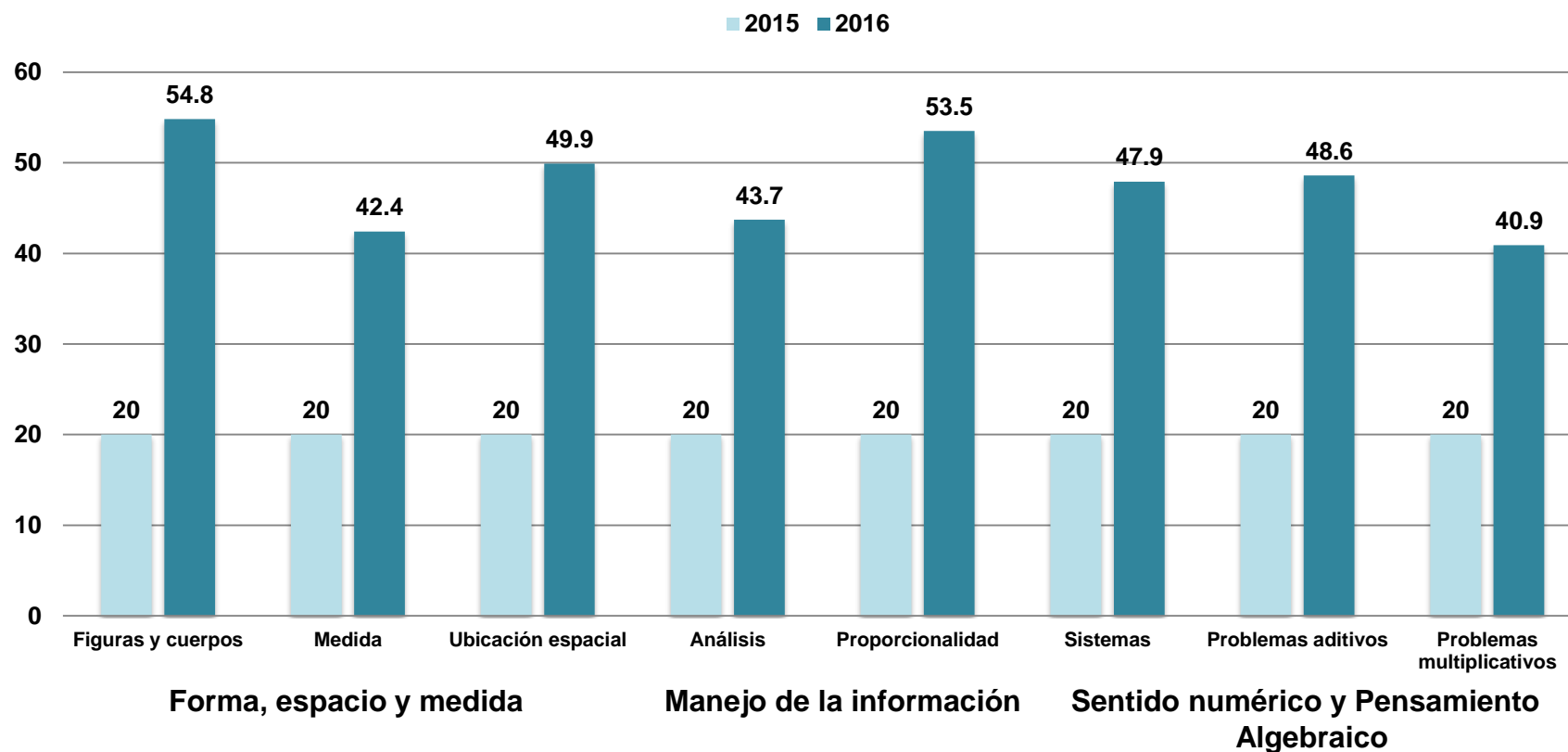
### Matemáticas: Nivel de Dominio



Al igual que en Lenguaje y Comunicación, en **Matemáticas** se muestra un avance en los niveles de logro de los estudiantes; se **disminuyeron** los porcentajes de alumnos ubicados en los **Niveles de Dominio I y II**, y se **incrementaron** en los Niveles **III y IV**.



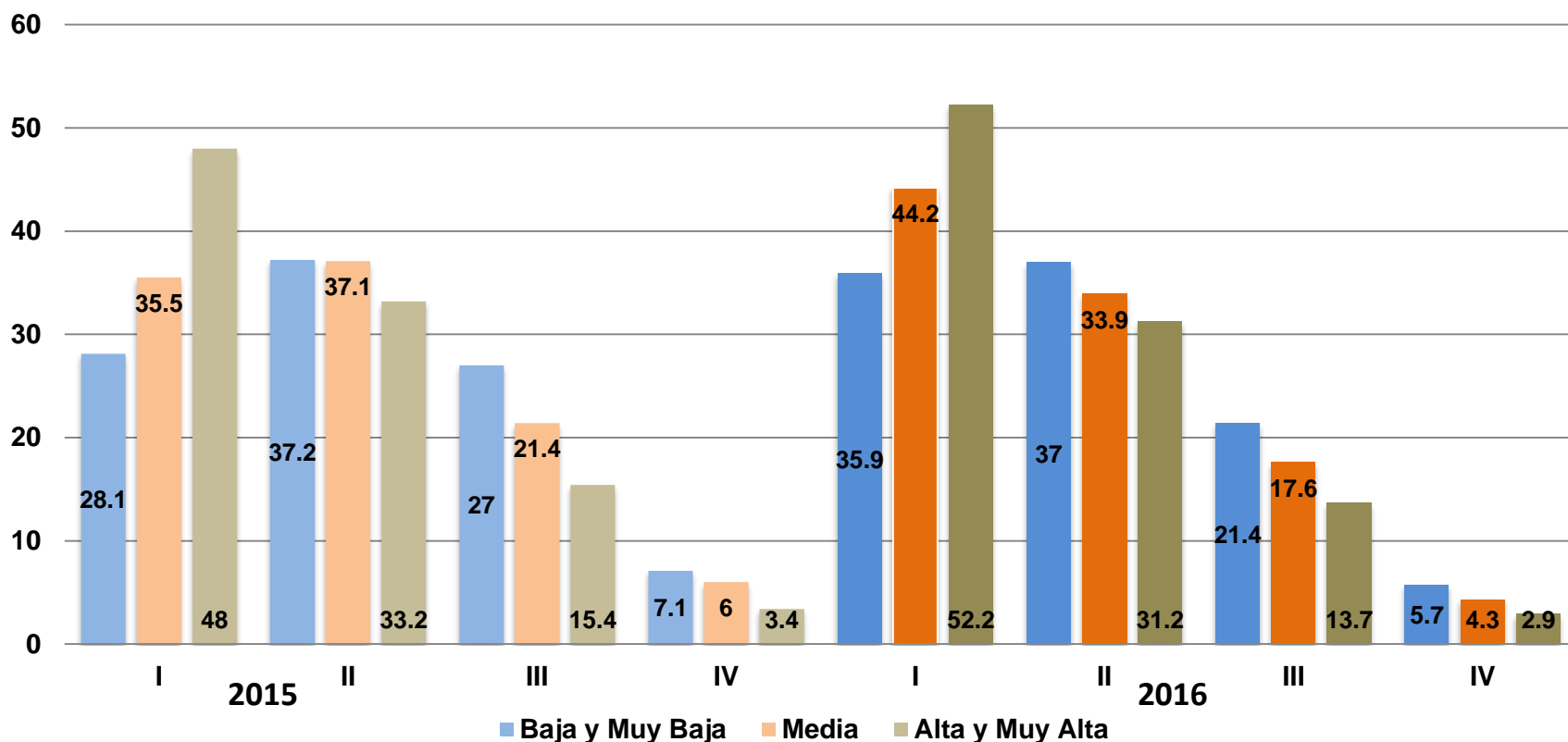






## Resultados Generales por Subsistema y Grado de Marginación Educación Primaria

Fuente: Planea 2015 Básica SEP/Base Escuelas

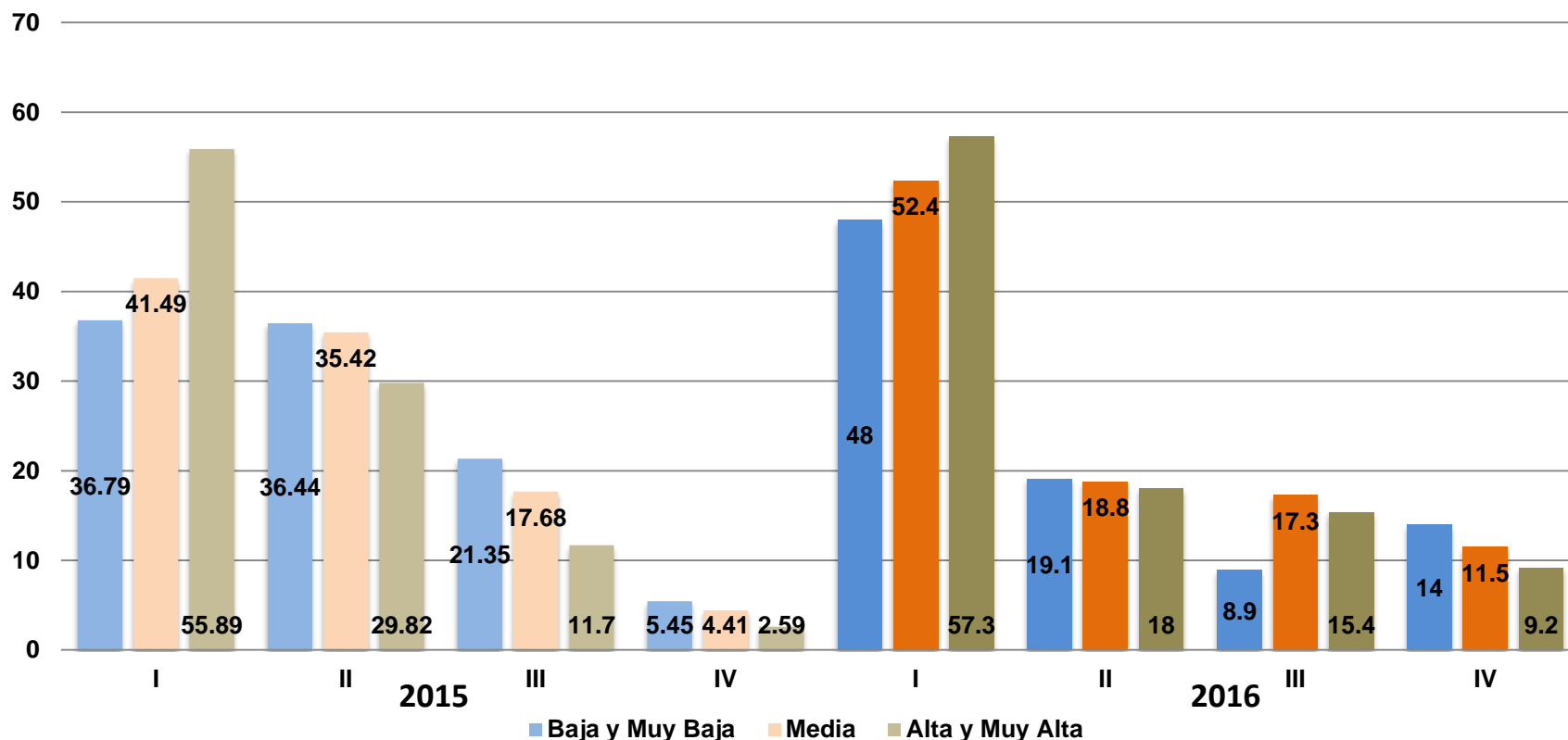


Los resultados de **Lenguaje y comunicación** en **Primaria Federal** muestran que el porcentaje de alumnos en los **Niveles de Dominio I y II disminuyó** en todos los Grados de Marginación, y en los **Niveles de Dominio III y IV se incrementó**.



## Primaria General (Federal)

### Matemáticas: Grado de Marginación y Nivel de Dominio

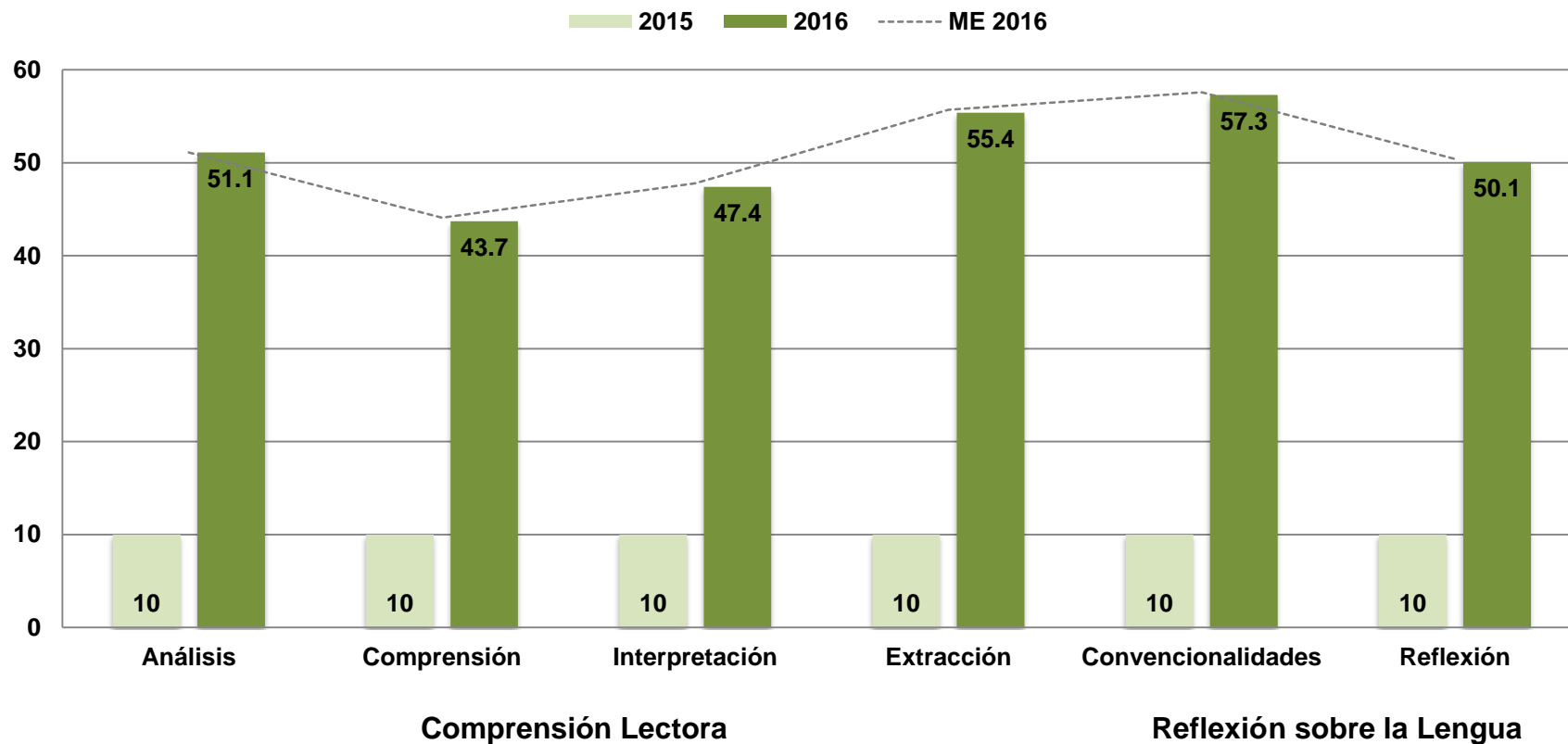


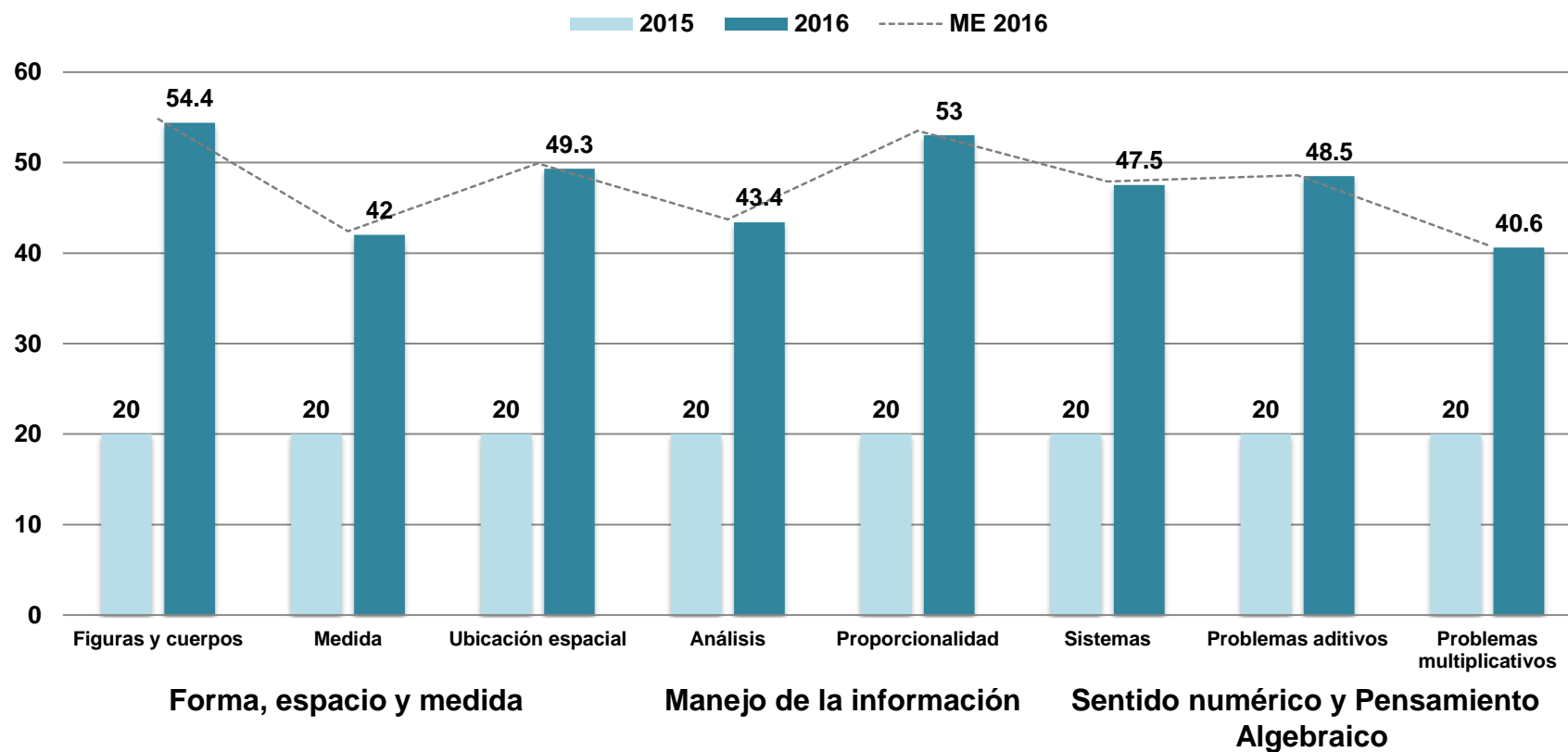
Los resultados de **Matemáticas** en **Primaria Federal** reflejan un **incremento** en el porcentaje de alumnos ubicados en los **Niveles de Dominio I y IV**, y un **decremento** en los **Niveles de Dominio II y III**, el cual es independiente al Grado de Marginación.

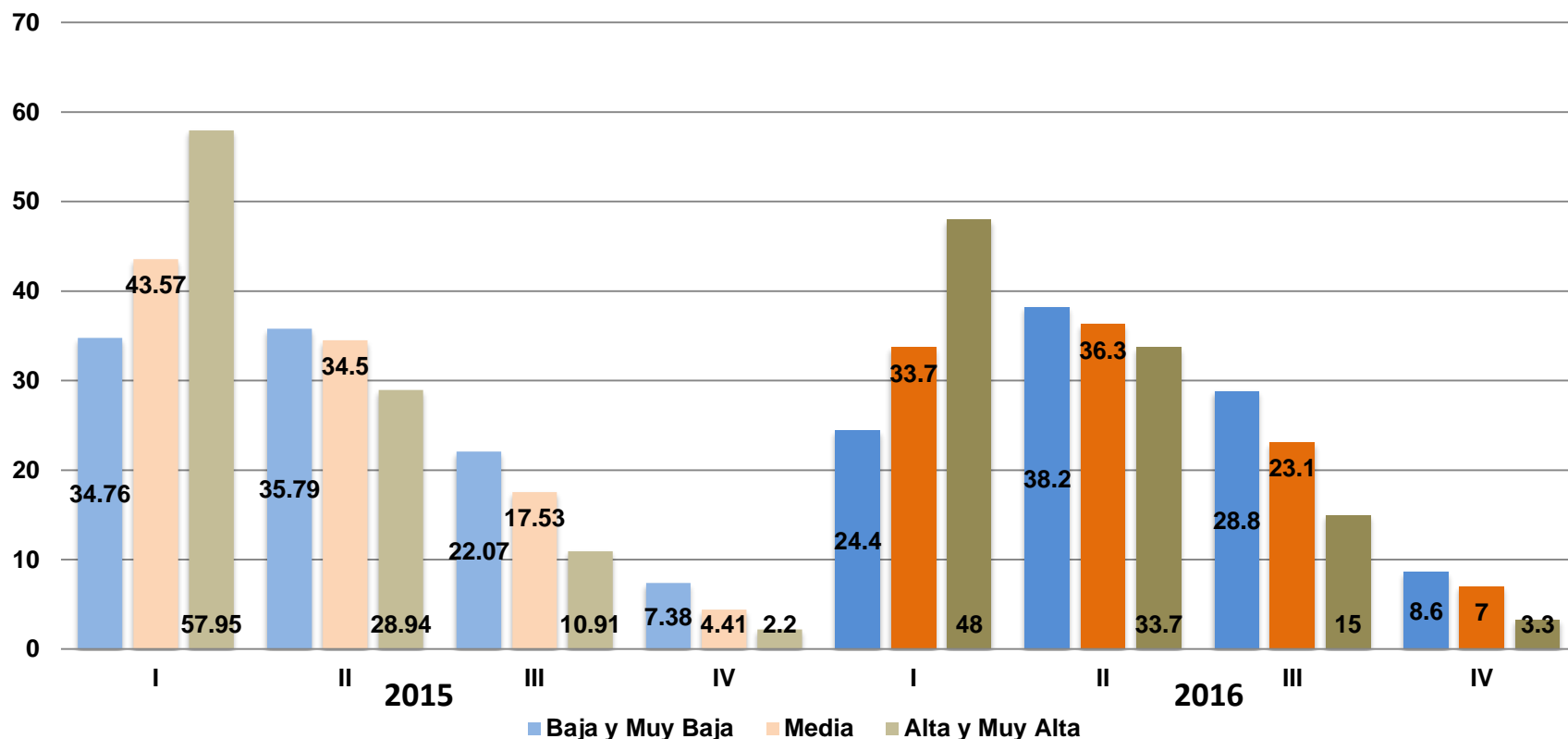


# Primaria General (Federal)

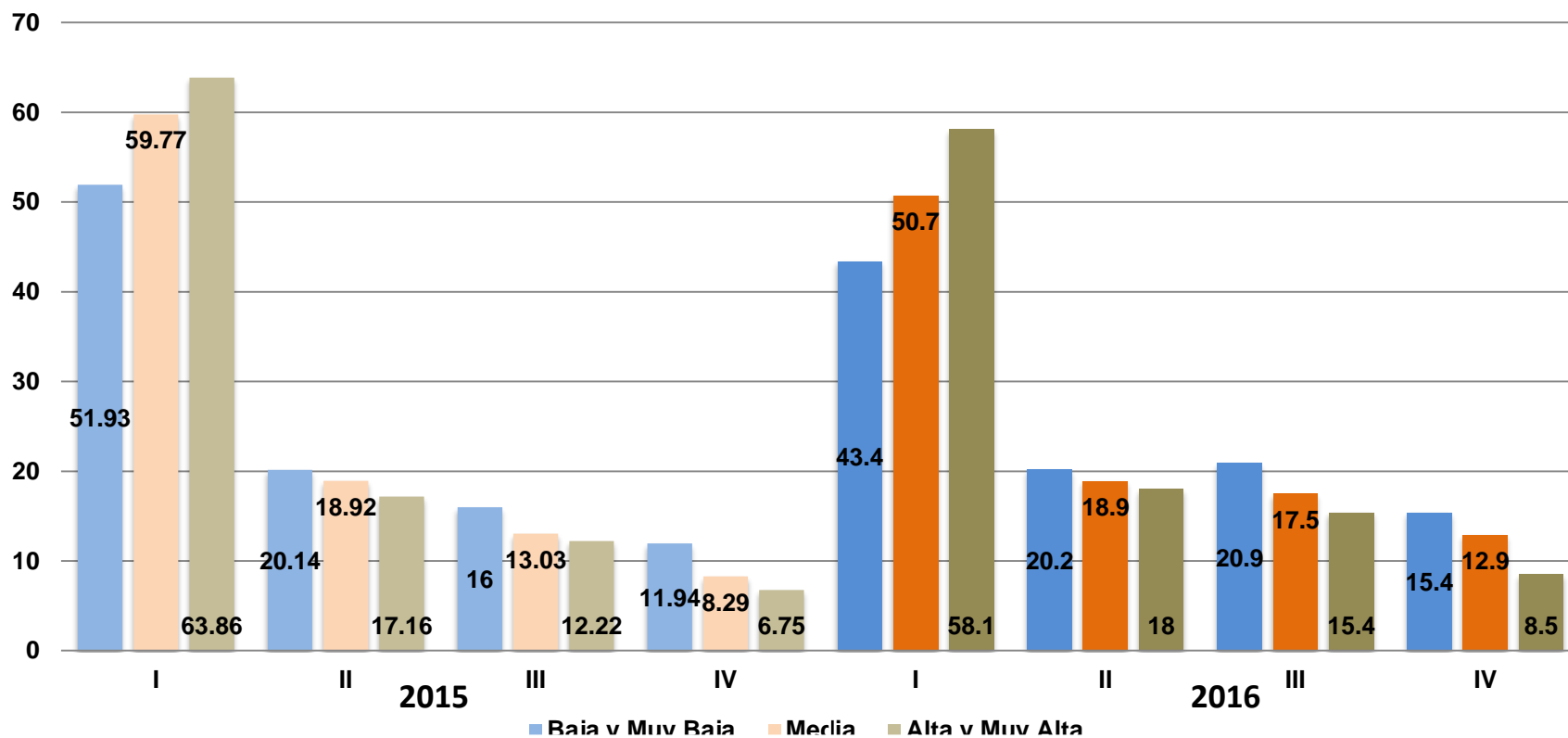
## Lenguaje y comunicación: Unidad de Análisis







Los resultados de **Lenguaje y comunicación** en **Primaria Estatal** reflejan un **decremento** en el porcentaje de alumnos ubicados en el **Nivel de Dominio I**; y un **incremento** en los **Niveles de Dominio II, III y IV** lo cual es independiente al Grado de Marginación.



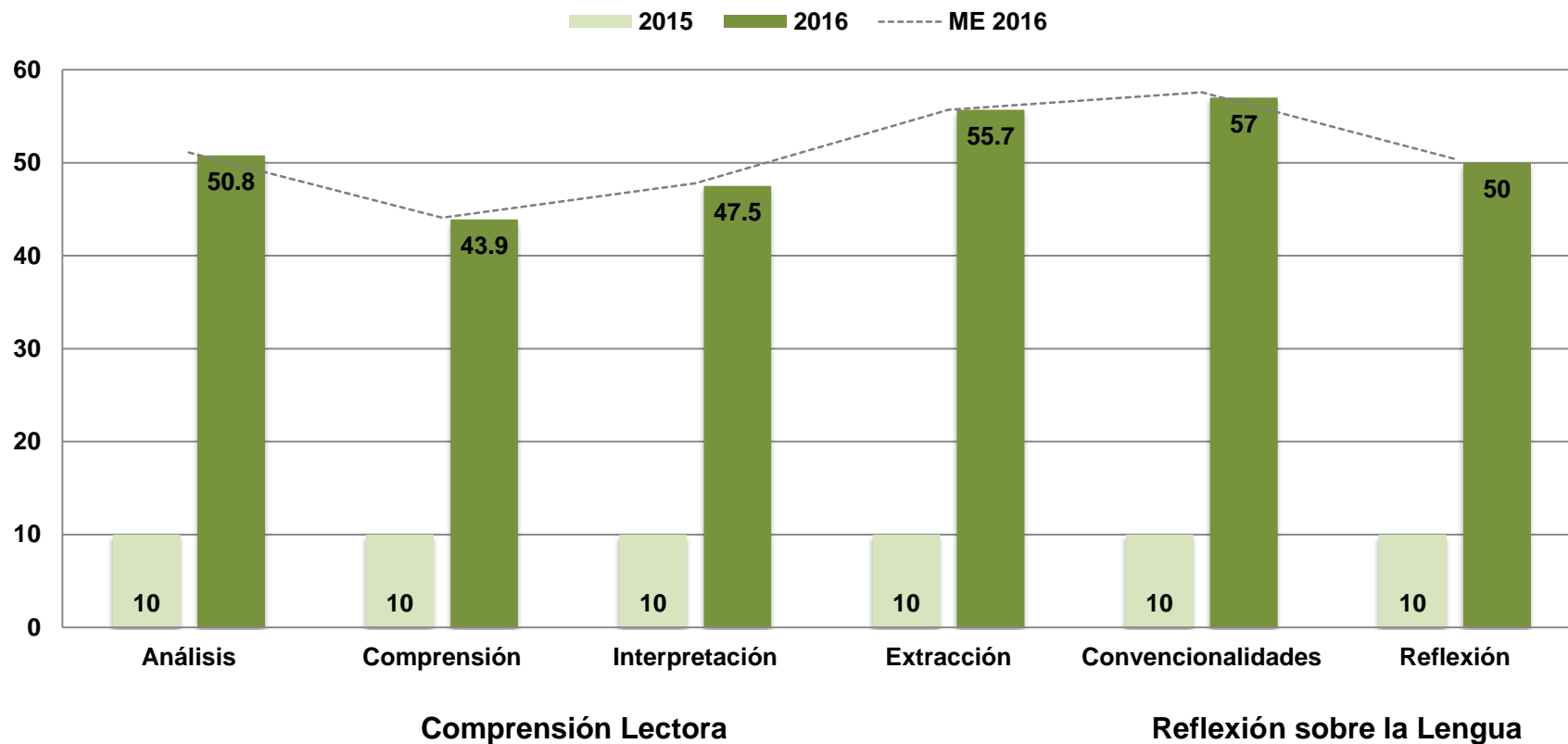
Los resultados de **Matemáticas** en **Primaria Estatal** reflejan un **decremento** en el porcentaje de alumnos ubicados en el **Nivel de Dominio I**, y un **incremento** en los **Niveles de Dominio III y IV**, el cual es independiente al Grado de Marginación.

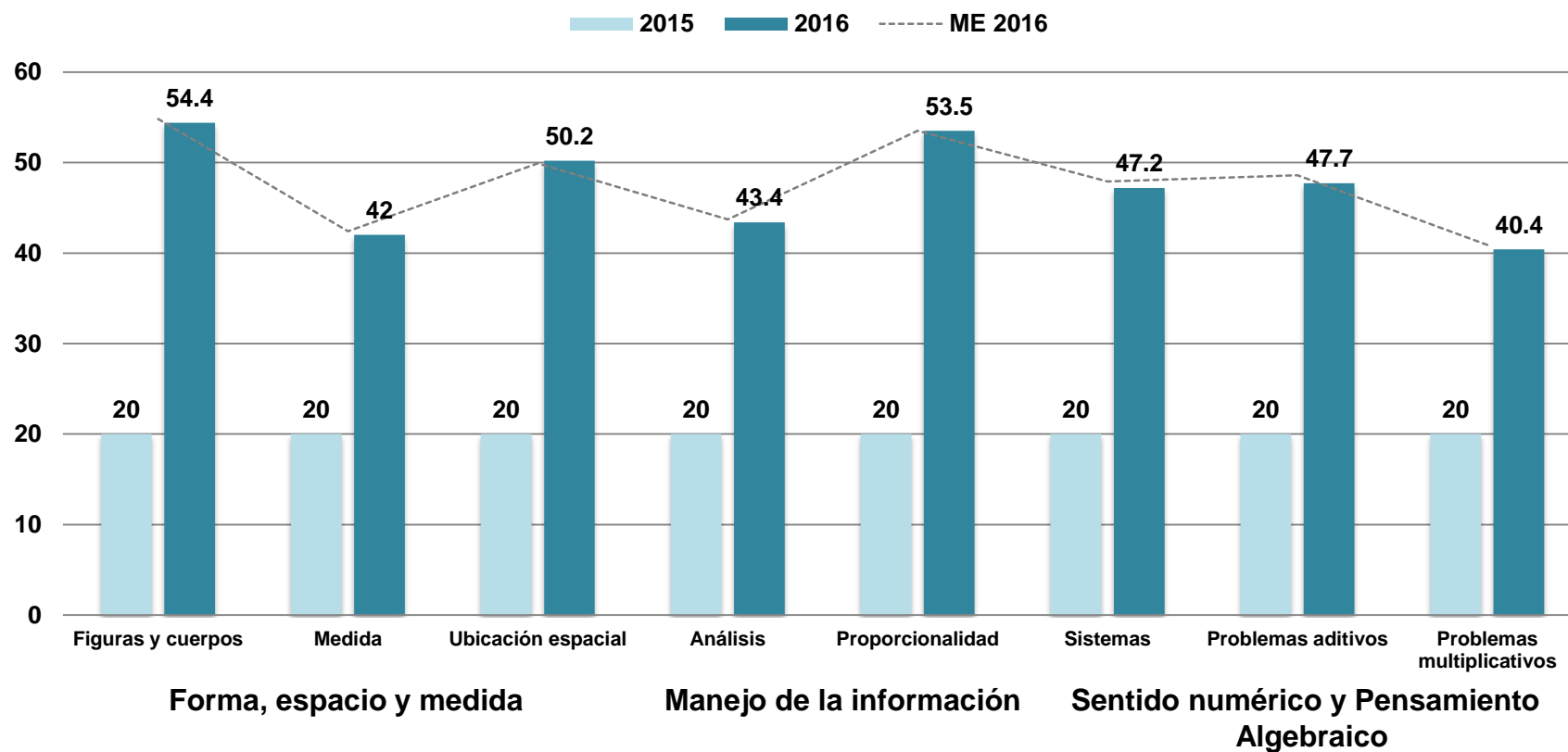




# Primaria General (Estatel)

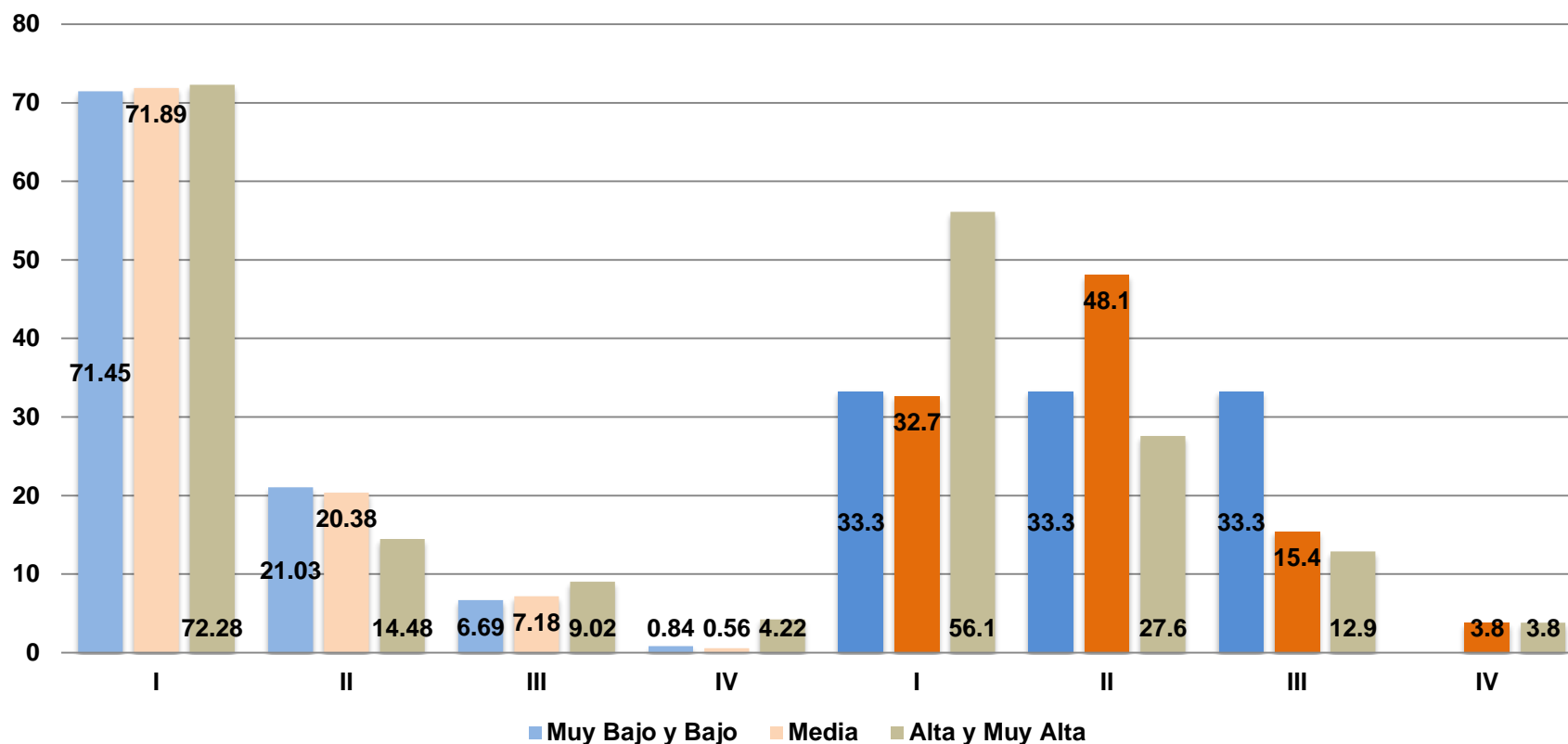
## Lenguaje y comunicación: Unidad de Análisis



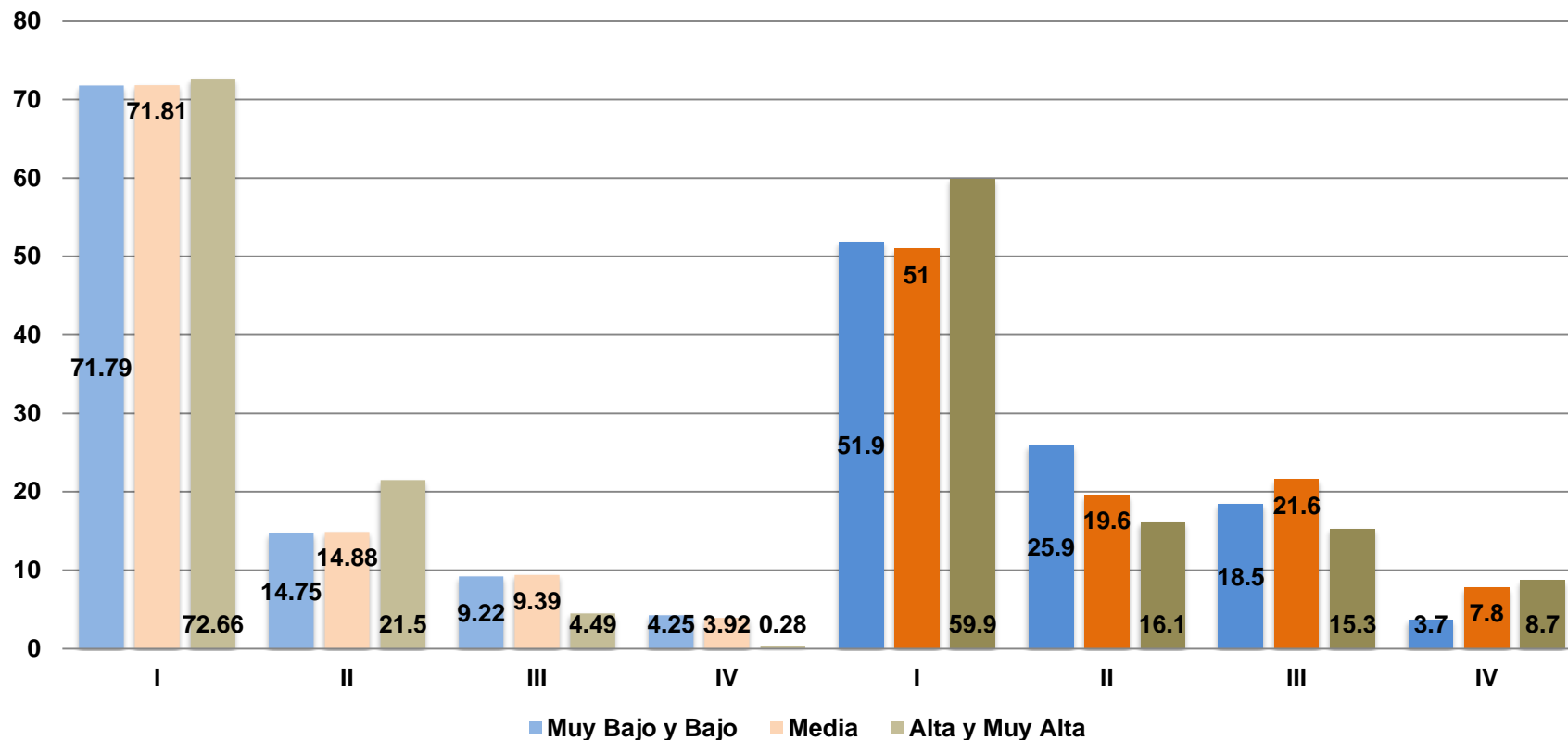




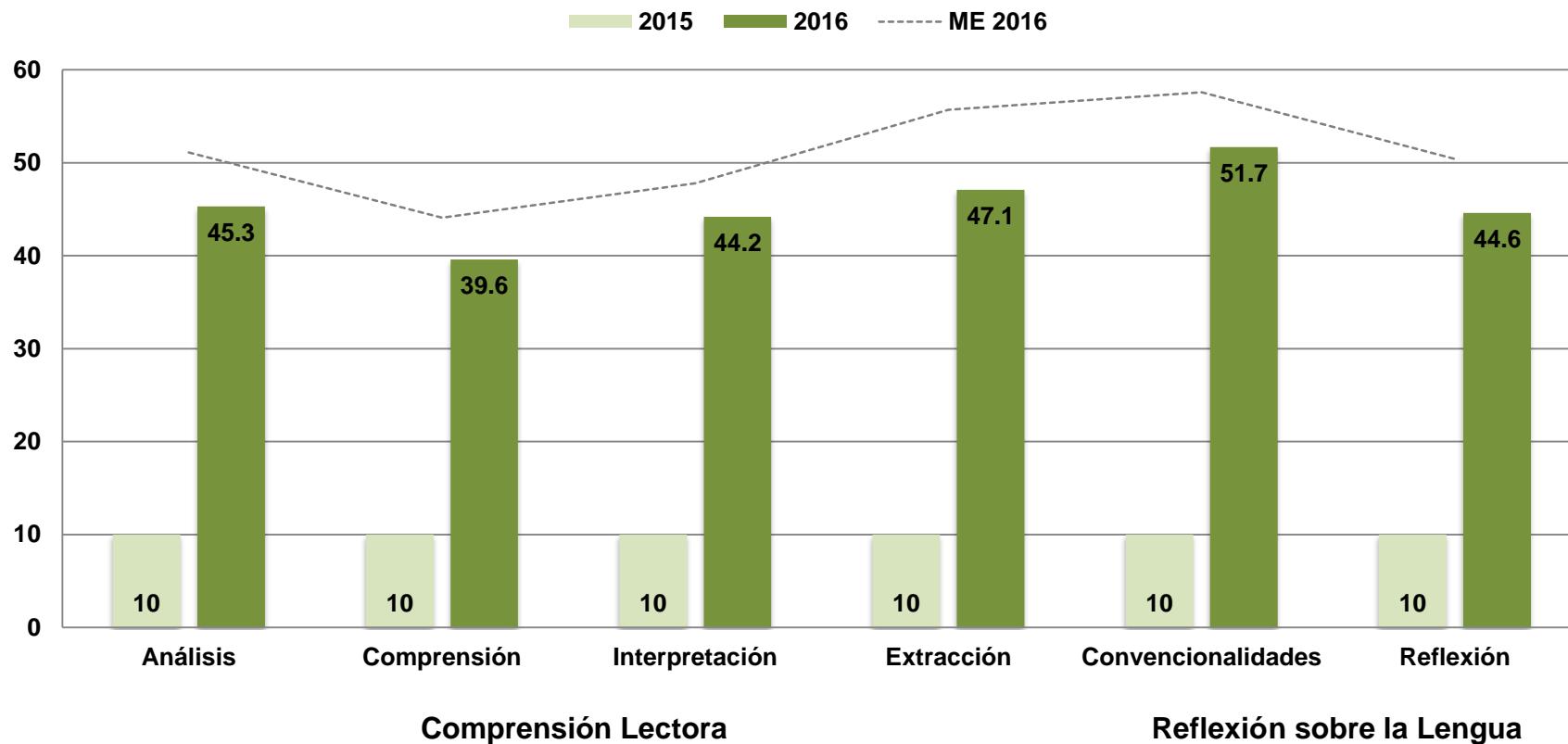
## Lenguaje y comunicación: Grado de Marginación y Nivel de Dominio

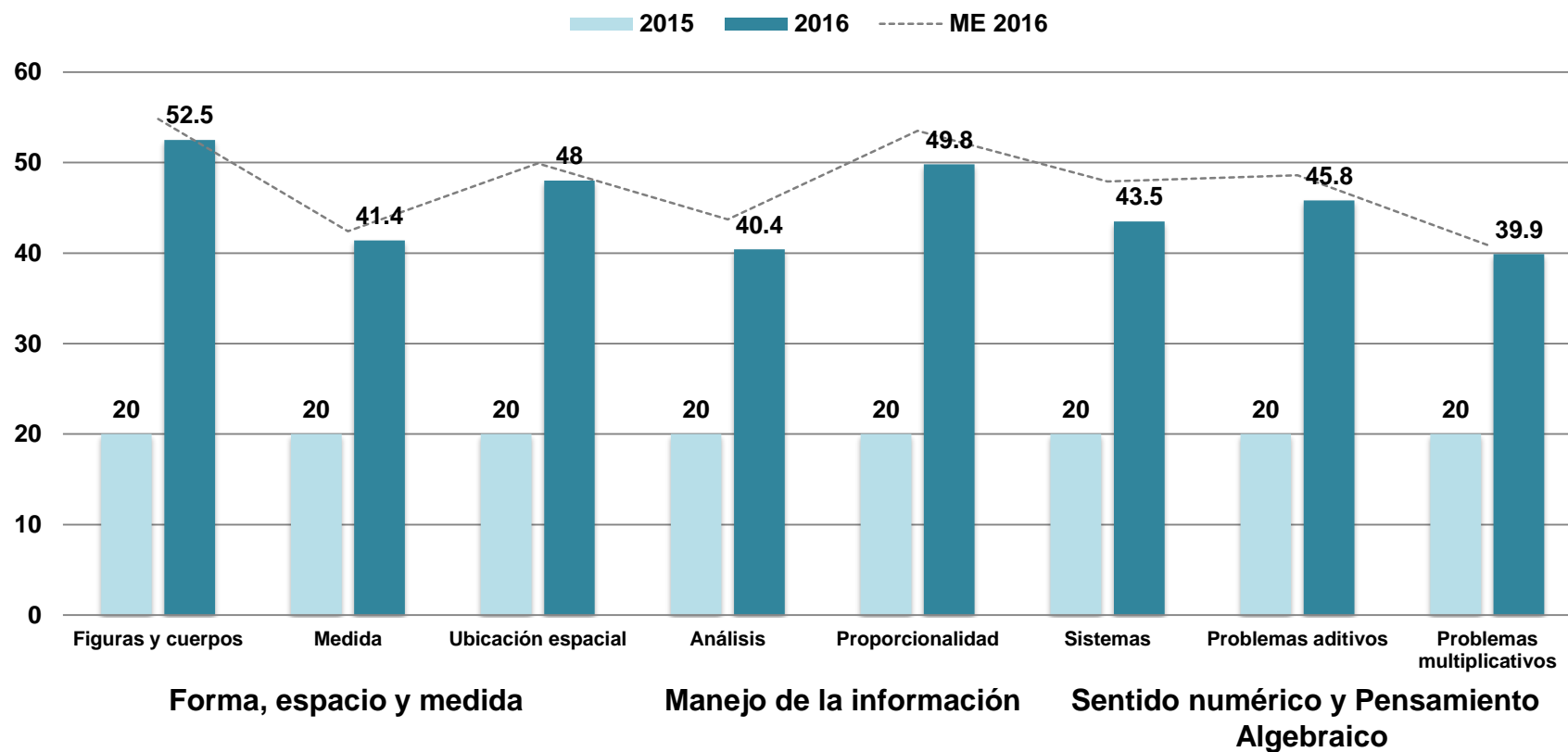


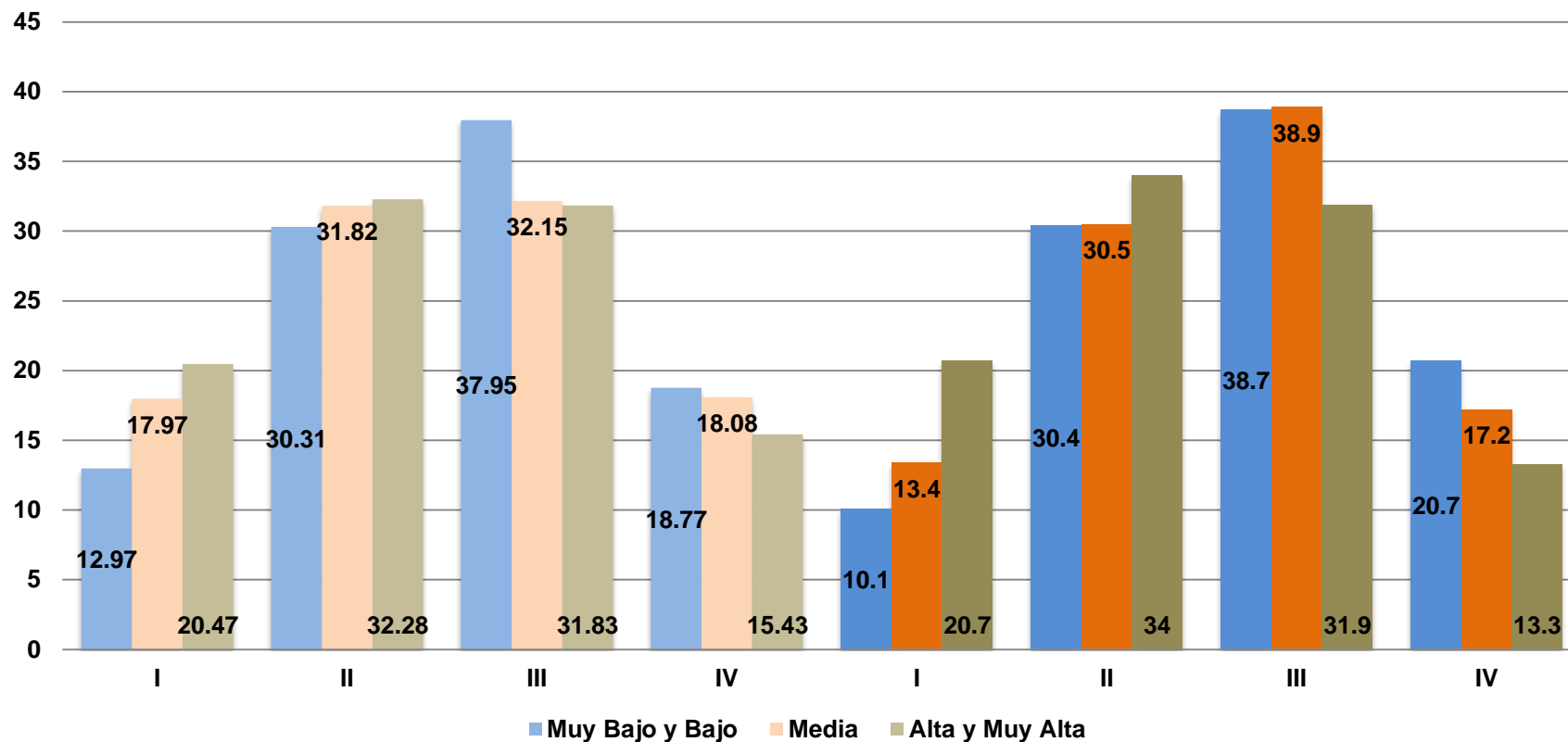
En **Primaria Indígena**, los resultados de 2016, refieren que en todos los **Grados de Marginación**, hubo un **decremento** en los porcentajes de alumnos ubicados en el **Nivel de Dominio I**, registrándose **incrementos** en los **Niveles de Dominio II y III**.



Al igual que en Lenguaje y Comunicación, los resultados muestran que en todos los **Grados de Marginación**, hubo un **decremento** en los porcentajes de alumnos ubicados en el **Nivel de Dominio I**, registrándose **incrementos** en los **Niveles de Dominio II y III**.





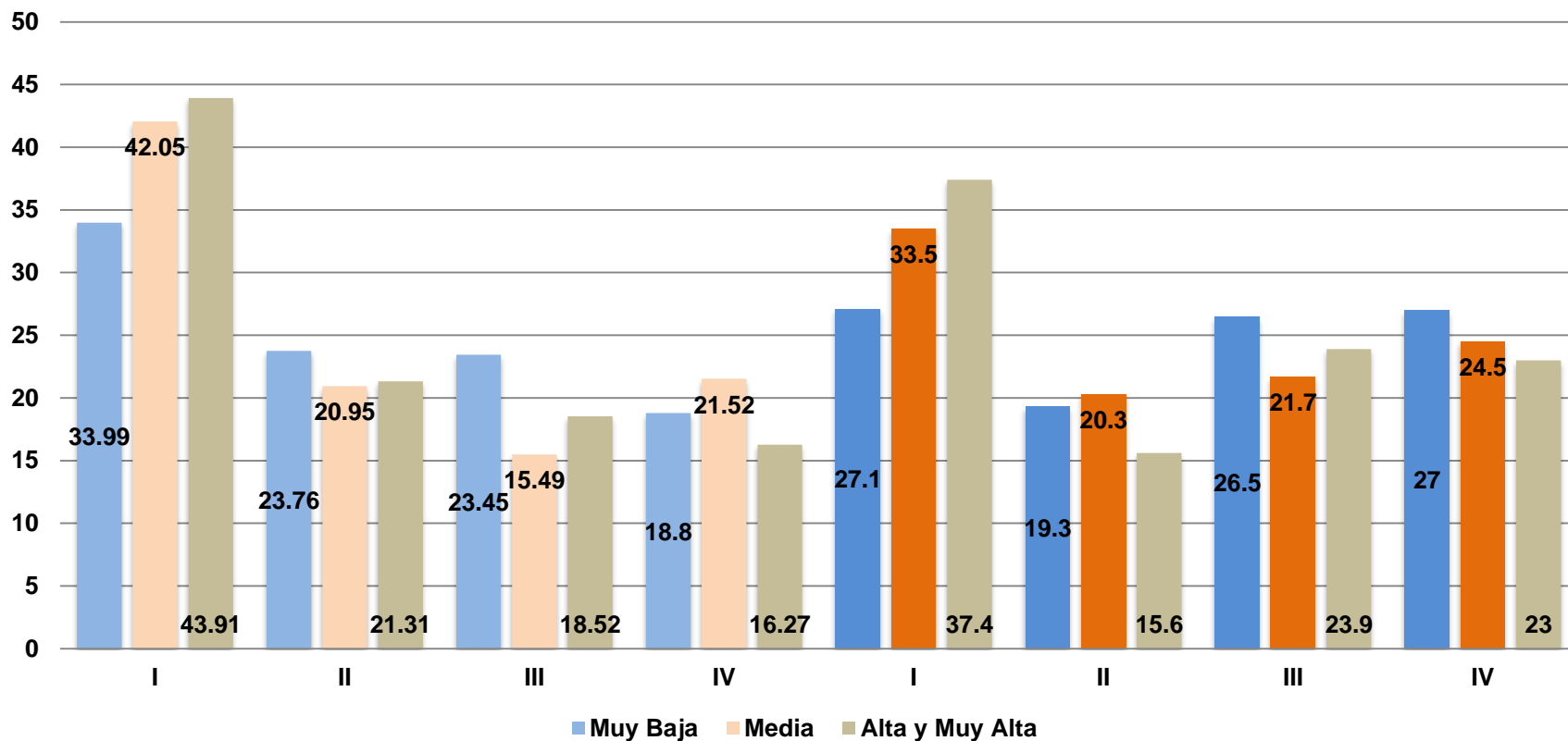


**Primaria Particular Estatal** muestra un **decremento** en el porcentaje de alumnos en el **Nivel de Dominio I**, mientras que en los **Niveles de Dominio III y IV**, muestra un **incremento**.



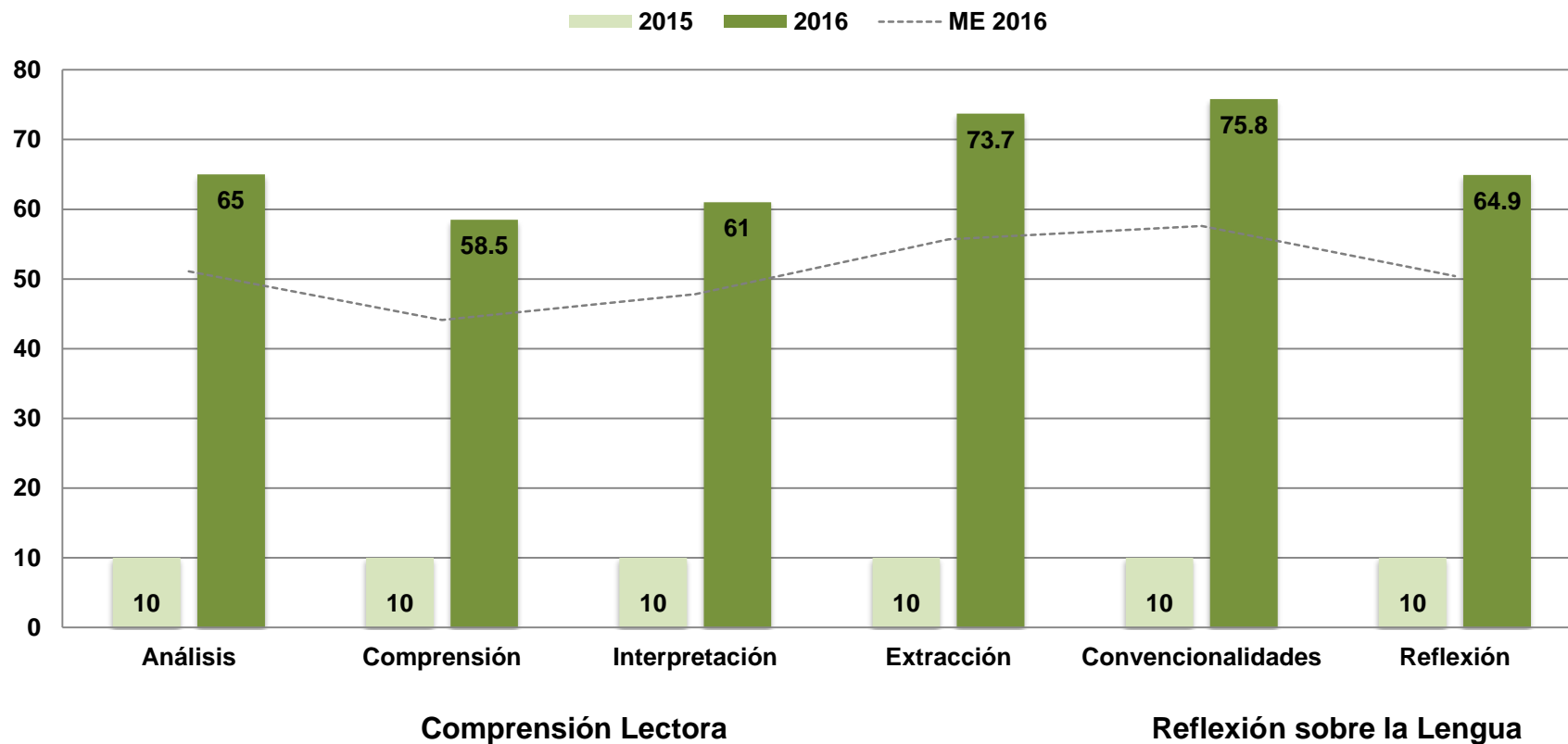
## Primaria Particular Estatal

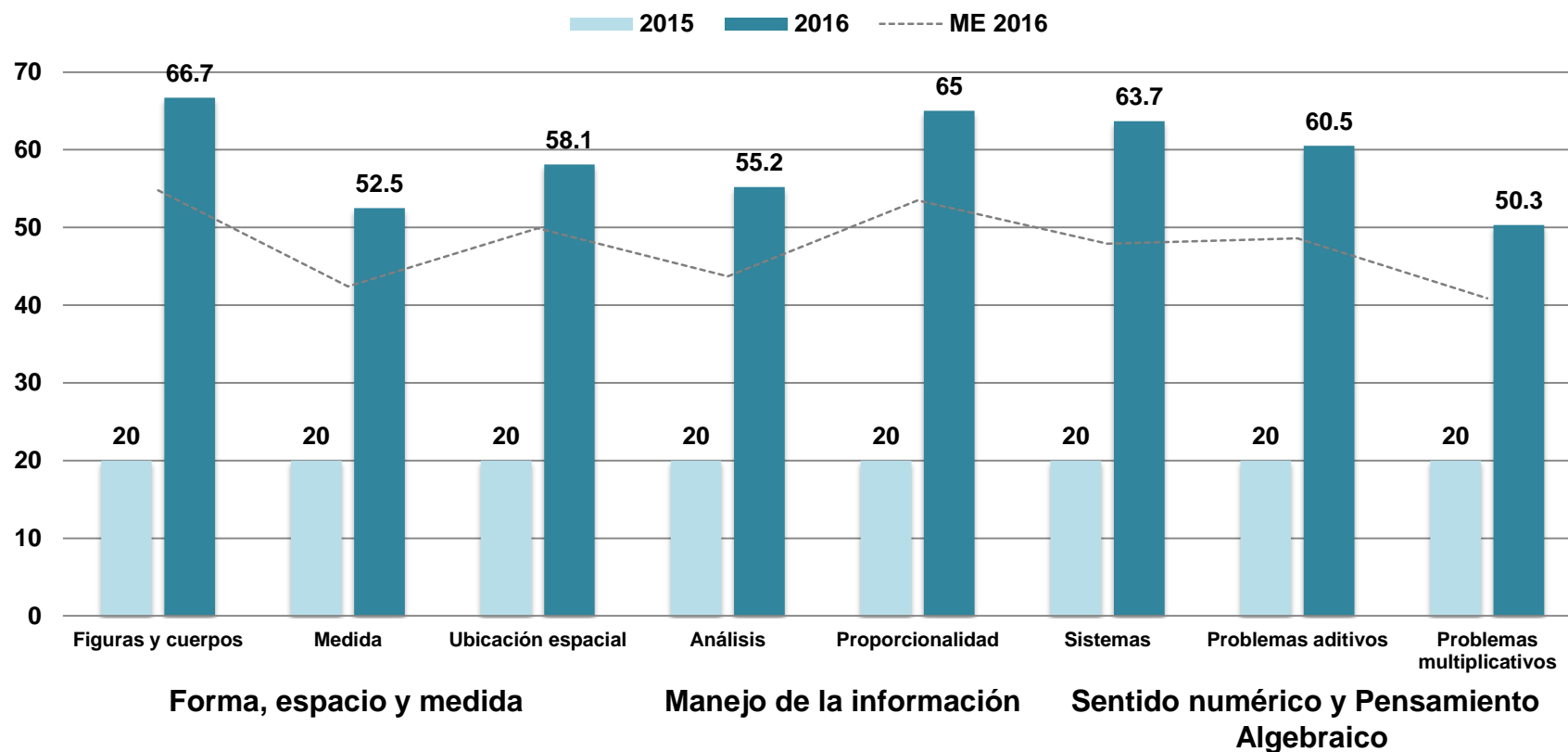
### Matemáticas: Grado de Marginación y Nivel de Dominio

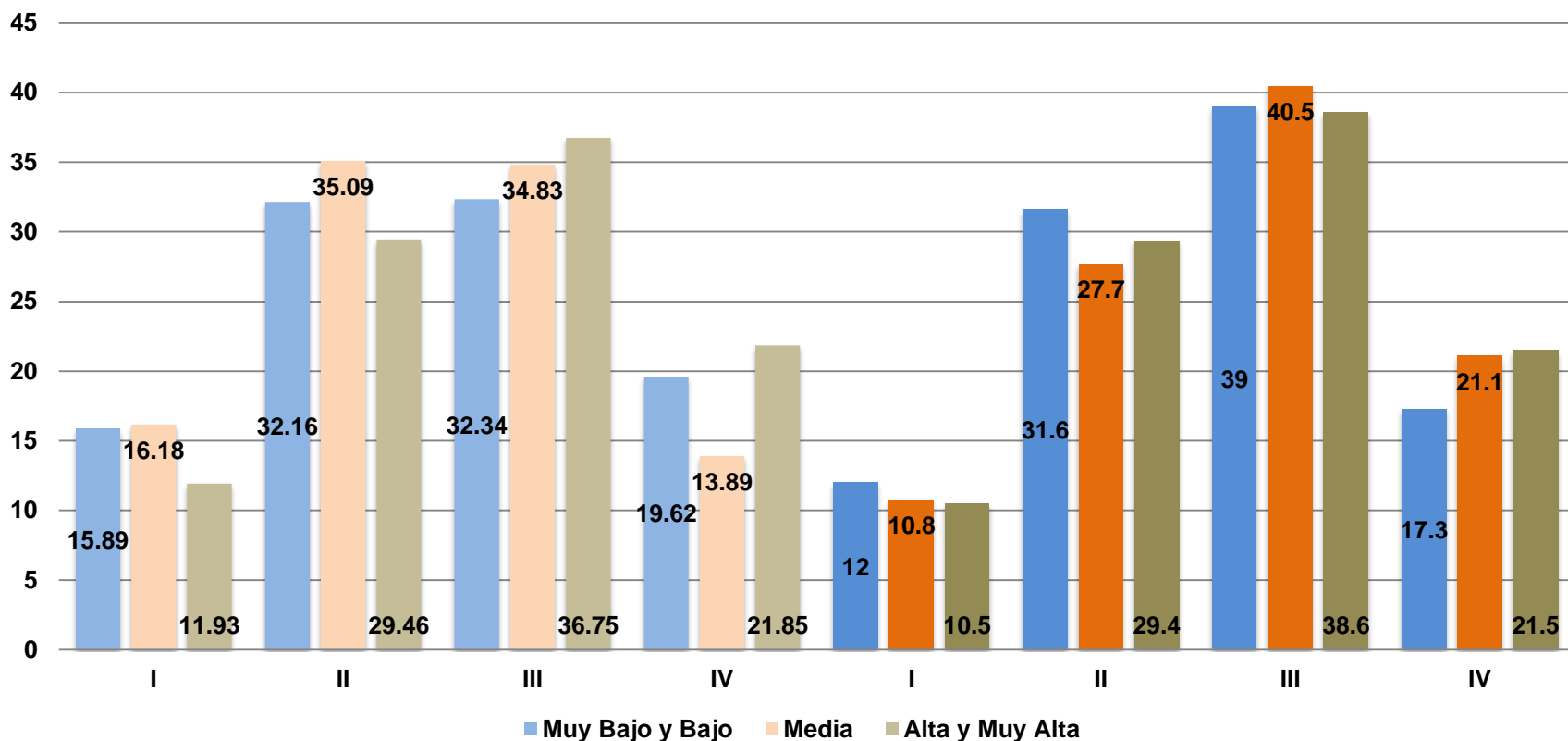


Con respecto a **Matemáticas**, Primaria Particular Estatal, **disminuyó** el porcentaje de alumnos en el **Nivel de Dominio I**, mientras que se **incrementó** en los **Niveles de Dominio II, III y IV**, esto independientemente del Grado de Marginación.







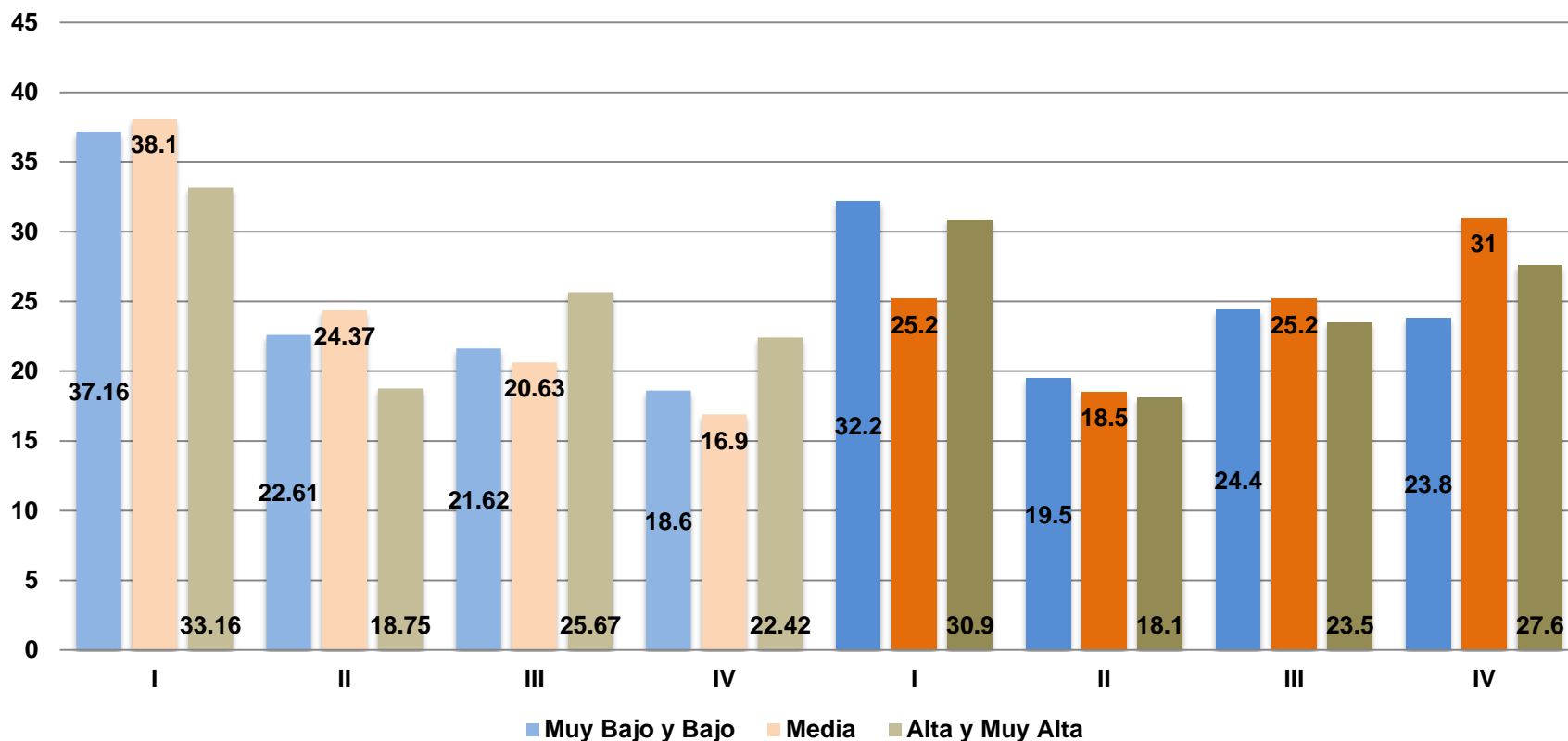


**Primaria Particular Federal** muestra un **decremento** en el porcentaje de alumnos ubicado en el **Nivel de Dominio I**, y un **crecimiento** en los **Niveles de Dominio II y III**, de manera independiente a su Grado de Marginación.

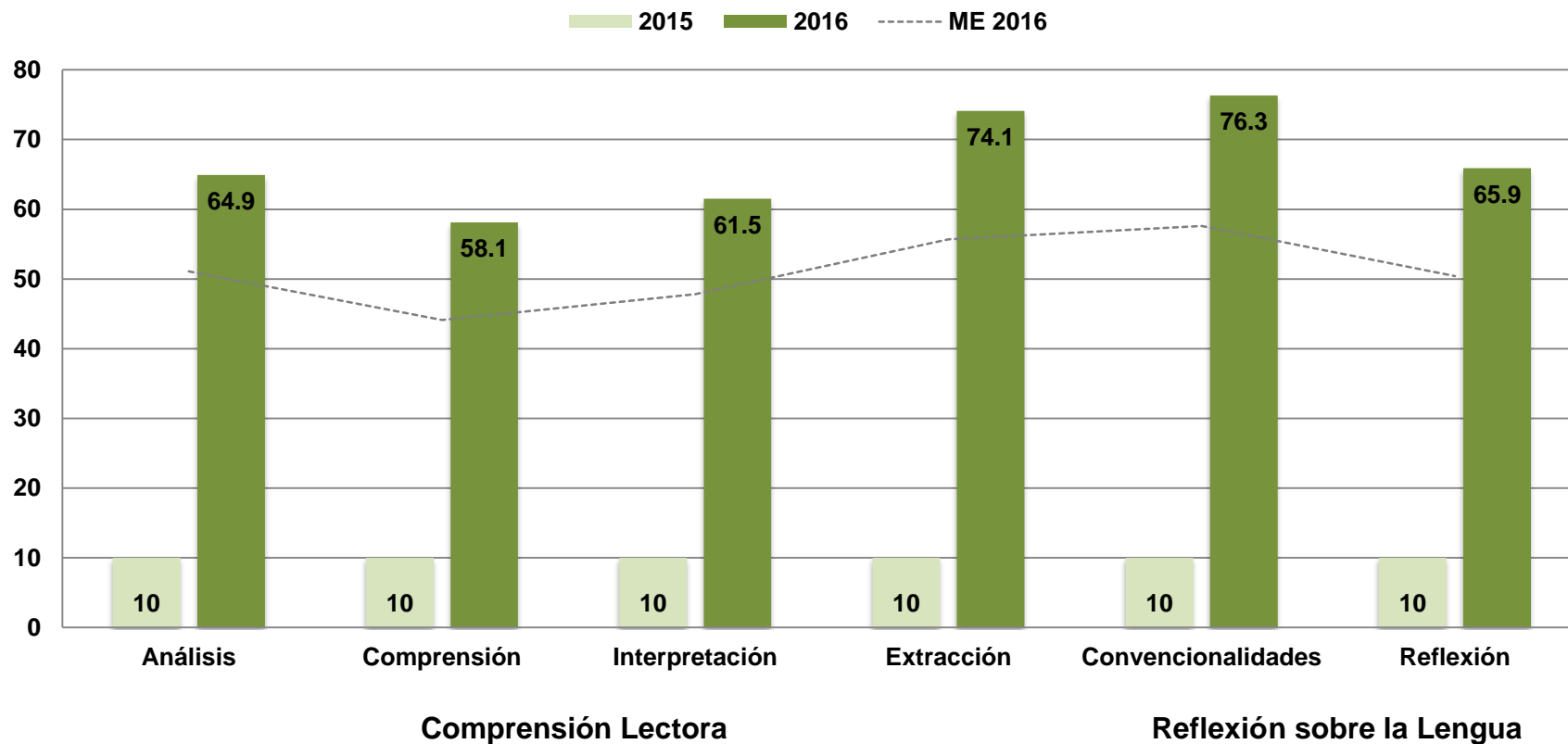


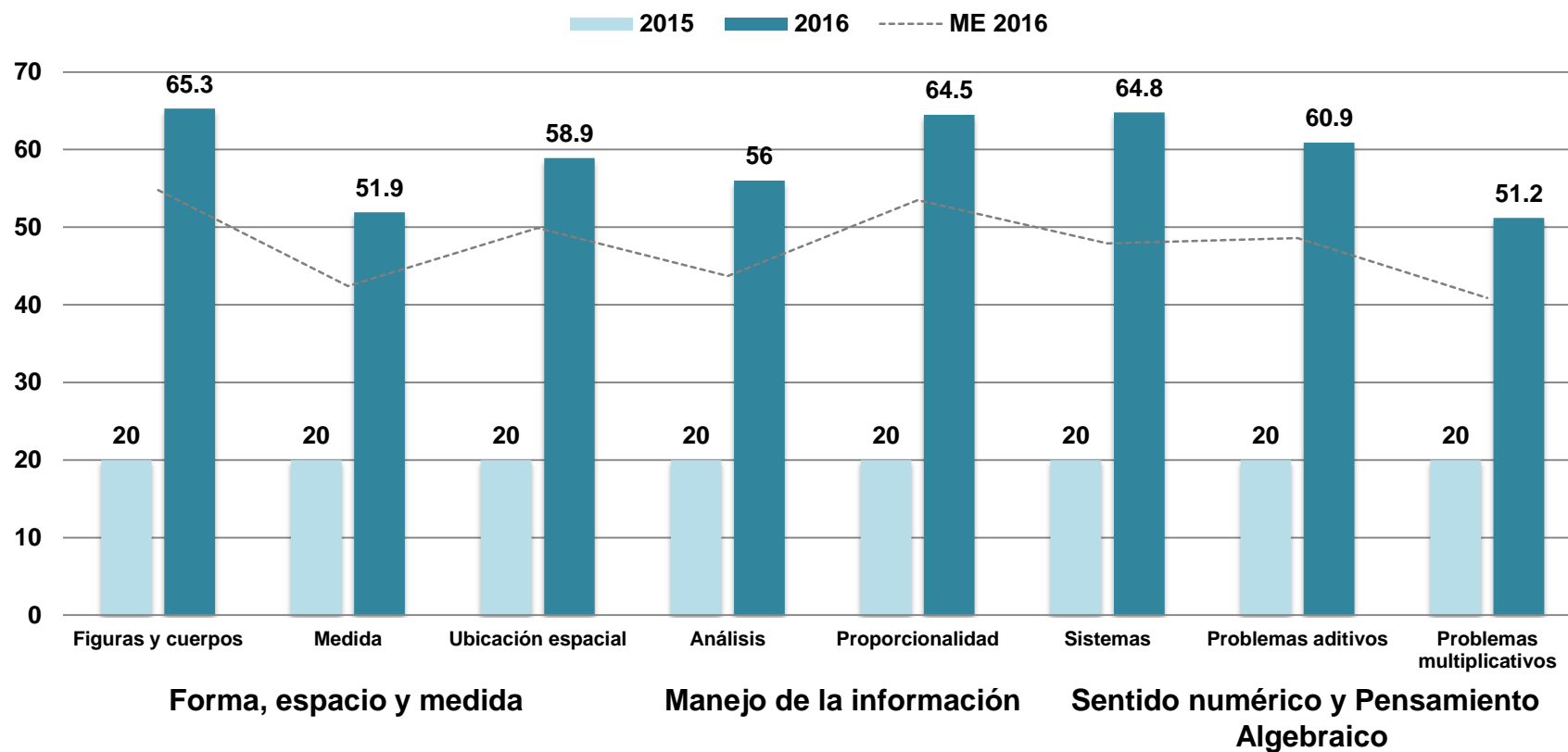
## Primaria Particular Federal

### Matemáticas: Grado de Marginación y Nivel de Dominio



Los resultados de **Primaria Particular Federal** indican que en los **Niveles de Dominio I y II** se presentó una **disminución** en el porcentaje de alumnos respecto a los resultados de 2015, mientras que en el **Nivel de Dominio IV**, se presentó un **aumento**, esto independientemente del Grado de Marginación.







## Propuestas de uso de resultados Alumnos y Padres

- **Conocer el nivel de dominio** que poseen para cada área de competencia
  - **Conocer sus áreas de oportunidad**
  - **Promover una actitud de responsabilidad** del propio aprendizaje, ya que al conocer las habilidades que les faltan por desarrollar, los usuarios pueden buscar por sí mismo herramientas de apoyo

- **Comparar los resultados** del estudiante con otros compañeros
- **Emitir juicios valorativos** acerca de la **calidad** de las escuelas o de los docentes
- **Tomar clases especiales** con el único objetivo de mejorar el resultado de la prueba PLANEA



## Propuestas de uso de resultados Docentes y Directivos

- **Caracterizar a la población** de cada plantel de acuerdo con los conocimientos y habilidades que demostraron en la prueba
  - Conocer los **errores más comunes** de los alumnos en la escuela
  - **Modificar las estrategias** de trabajo con el propósito de fortalecer aquellas competencias/unidades de análisis en las que los sustentantes tienen mayor dificultad (sin descuidar el desarrollo del resto de competencias) considerando la participación de los actores y la toma de decisiones en el **colectivo docente**
  - Comparar a los alumnos de la institución, generación tras generación, para complementar la información que se recabe mediante otros medios con el objeto de conocer el **efecto que han tenido diferentes estrategias de instrucción**
  - **Revisar la oferta de cursos de formación continua** existentes en la entidad
- **Realizar comparaciones** descontextualizadas entre grupos de alumnos o planteles
  - Sacar conclusiones acerca de la **calidad docente**
  - **Premiar o sancionar** a los docentes de acuerdo a los resultados obtenidos en la aplicación de la prueba
  - Planificar **procesos de preparación** dirigidos exclusivamente a responder la prueba, ya que estas acciones no coincidirían con los propósitos diagnósticos para los que fue diseñada PLANEA
  - **Otorgar puntos extra** si se estudia algún tema o se mejora en un aspecto evaluado en particular al contestar la prueba PLANEA





## Propuestas de uso de resultados Autoridades educativas

- **Caracterizar a la población** por entidad/ subsistema/grado de marginación, tomando en cuenta información contextual para matizar la interpretación de los resultados
  - **Comparar resultados** a través del tiempo, siempre y cuando se haga en correspondencia por modalidades, escuela, grado de marginación, etc.
  - **Generar y complementar estudios** sobre la población y sus resultados en la prueba.
  - **Preparar y ofertar cursos autogestivos** para los colectivos docentes de acuerdo a los resultados obtenidos
  - Promover acciones de capacitación a los directivos para facilitar **acciones de seguimiento** a las estrategias de mejora
- **Emitir valoraciones** acerca de la calidad de un plantel o modalidad
  - **Tomar decisiones respecto a plantillas de profesores**, recordando que esta prueba es únicamente un instrumento de apoyo con miras a la mejora
  - **Dar cursos genéricos** a los docentes sin considerar sus particularidades



# Gracias por su atención

Para mayor información

**UPECE**

[evaluacion.veracruz@msev.gob.mx](mailto:evaluacion.veracruz@msev.gob.mx)

Tel. (228) 8417700 Ext. 7053 y 7058