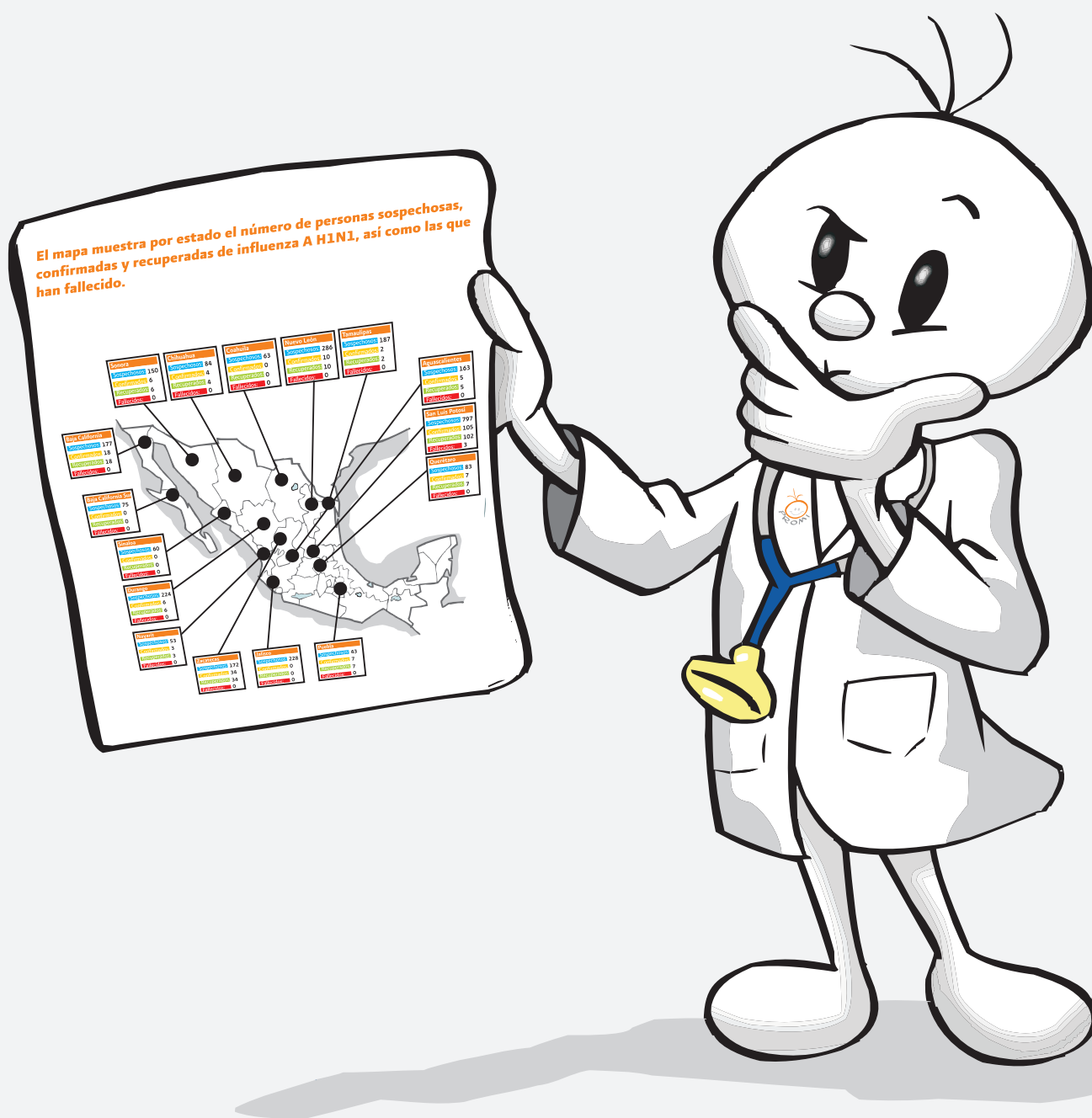


¿CÓMO SE COMPORTA LA EPIDEMIA DE INFLUENZA A(H1N1) EN MÉXICO?



SALUD



CONTENIDO

Presentación

Información básica de la Influenza A(H₁N₁)

Influenza A(H₁N₁)

Síntomas

Signos de alarma

Definición de enfermos confirmados, recuperados y muertes confirmadas

¿Quién se enfermó?

Panorama Epidemiológico

Situación Mundial

Situación México

Situación en los Estados

Lecciones aprendidas

¿Qué estamos aprendiendo de la epidemia?

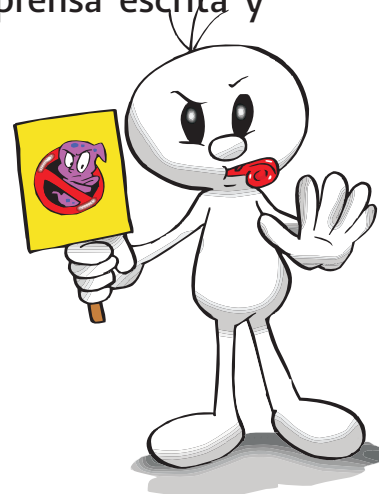
El camino a seguir

¿Qué tenemos que hacer en las siguientes etapas?



Ante el curso natural de la epidemia, el presente boletín “¿Cómo se comporta la epidemia de la influenza A(H1N1)?” es un nuevo instrumento de comunicación de riesgos, que tiene los siguientes objetivos:

- 1.- Difundir mensajes sostenidos y conceptos alineados orientados a lograr y/o reforzar el cambio de comportamientos en la población en las fases de retorno a las actividades cotidianas y posteriormente en la de reforzamiento y permanencia.
- 2.- Atender las dudas que tiene la población sobre el impacto que tienen diversos aspectos de la epidemia en su vida. Cabe aclarar que ante los desafíos que plantea una nueva epidemia como la de la Influenza A(H1N1), muchas de las inquietudes planteadas no tienen, ni tendrán en el corto o mediano plazo, repuesta basada en evidencia científica, por lo que la intención es mantener esta sección como un expediente abierto.
- 3.- Proporcionar información científica y estadística sobre la influenza, que le ayude a conocer más sobre este tema y a tomar decisiones adecuadas para proteger su salud.
- 4.- Presentar las últimas noticias que se consignent en la prensa escrita y electrónica.



INFORMACIÓN BÁSICA DE LA INFLUENZA A(H1N1)



SALUD

La influenza A(H1N1), es una enfermedad aguda de las vías respiratorias. El virus que la provoca se llama virus de influenza tipo A (H1N1). Se transmite de persona a persona, cuando las personas enfermas estornudan o tosen frente a otra sin cubrirse la boca y la nariz, al compartir utensilios o alimentos de una persona enferma, o al saludar de mano o de beso a una persona enferma.

Esta enfermedad es curable y existen en México los medicamentos suficientes para su tratamiento.

Síntomas:

- Inicio súbito de los síntomas (aparecen de repente).
- Fiebre superior a 38°
- Dolor de cabeza
- Dolor muscular y de articulaciones
- Ataque al estado general y decaimiento (cuando no te puedes levantar)
- Tos
- Escurrecimiento nasal
- Ojos irritados
- Puede presentarse diarrea

Si se presentan estos síntomas, debe acudir a la consulta externa de su unidad de salud.

Signos de alarma:

- Dificultad para respirar
- Dolor de Pecho
- Flemas con sangre
- Confusión o somnolencia

Si presenta alguno de estos signos, debe acudir de inmediato al Hospital.

Por ningún motivo se automedique.



INFORMACIÓN BÁSICA DE LA INFLUENZA A(H1N1)



SALUD

La siguiente clasificación define a los enfermos confirmados y muertes confirmadas por influenza A(H1N1) en México.

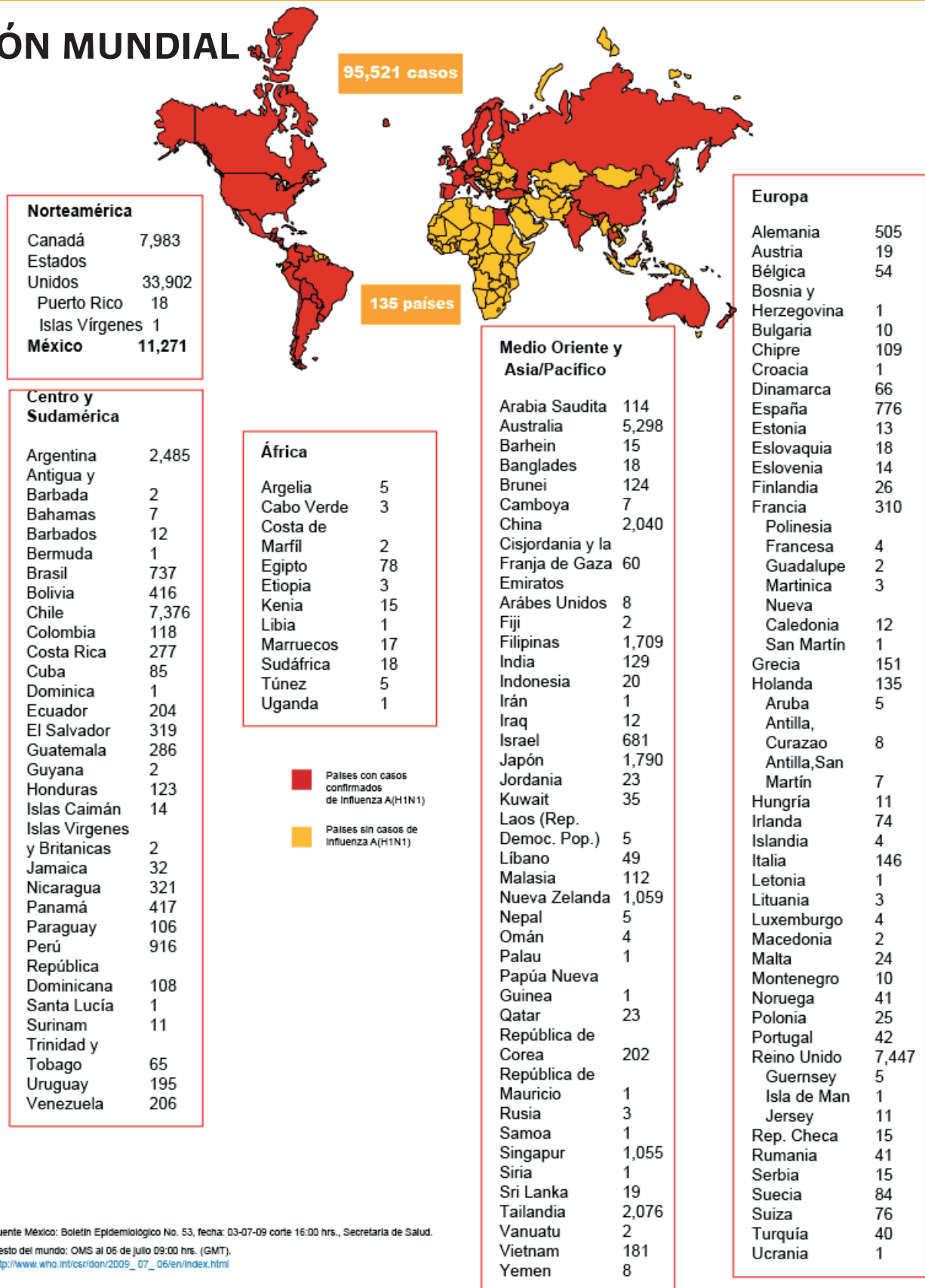


Enfermos confirmados de influenza A (H1N1):
Personas en quienes se confirma influenza A (H1N1) mediante una prueba de laboratorio.



Muertes confirmadas de influenza A (H1N1):
Personas que fallecieron a causa de la influenza A (H1N1).

SITUACIÓN MUNDIAL



Fuente México: Boletín Epidemiológico No. 53, fecha: 03-07-09 corte 16:00 hrs., Secretaría de Salud.
 Resto del mundo: OMS al 06 de julio 09:00 hrs. (GMT).
http://www.who.int/csr/don/2009_07_06/en/index.html

SITUACIÓN EN MÉXICO

De acuerdo al Boletín Epidemiológico No. 53 de fecha 03 de julio, se reporta que en México existen 11, 271 casos confirmados de influenza A(H1N1) y 119 muertes.

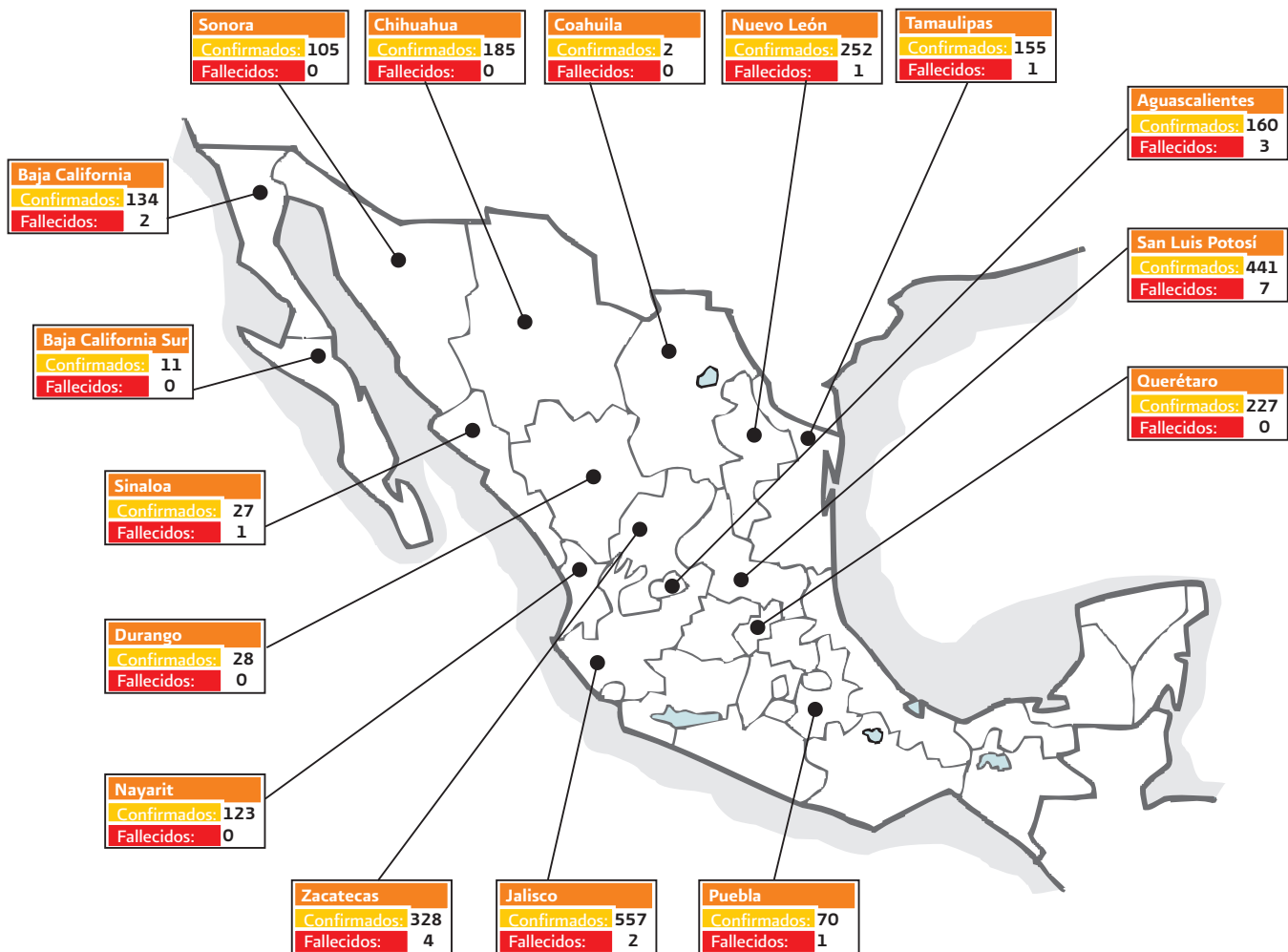
La mayor parte de casos confirmados continúa concentrándose en el Distrito Federal, seguido de Yucatán, Chiapas, Veracruz y Tabasco.

Del total de casos confirmados, el 48.6% se registra en mujeres y el 51.4% restante, en hombres.



SITUACIÓN EN LOS ESTADOS

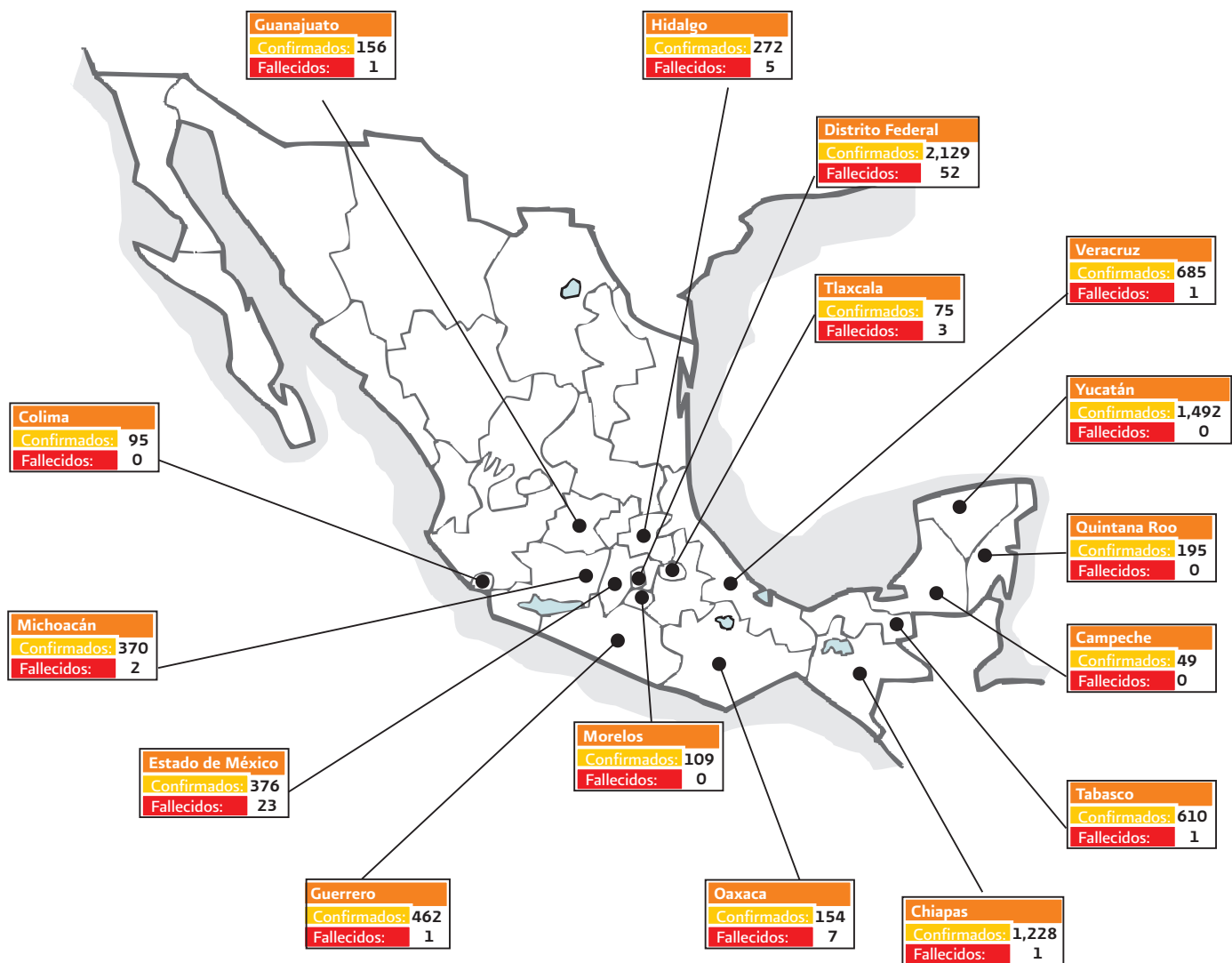
El mapa muestra por estado el número de personas confirmadas y fallecidas por influenza A(H1N1).



Datos tomados del Boletín Epidemiológico No. 53, fecha: 03/07/09, corte: 16:00hrs., Secretaría de Salud.

SITUACIÓN EN LOS ESTADOS

El mapa muestra por estado el número de personas confirmadas y fallecidas por influenza A(H1N1).



Datos tomados del Boletín Epidemiológico No. 53, fecha: 03/07/09, corte: 16:00hrs., Secretaría de Salud.

Cuando un nuevo virus aparece y pasa de ser una epidemia a una pandemia, como ha sido el caso de la influenza A(H1N1), se origina una serie de supuestos que se tienen que ir comprobando conforme evoluciona la enfermedad, a esto el Centro Europeo para la Prevención y Control de Enfermedades (ECDC) le ha llamado “conocer lo desconocido”. El ECDC realizó una evaluación de riesgos sobre este tema y ha elaborado una lista de estos supuestos.

Lo que se puede asumir, porque se conoce:	Lo que NO se puede asumir, porque no se conoce:
Modo de transmisión	La susceptibilidad y resistencia del virus a los antivirales
Periodo de incubación amplio y con intervalos seriales	Patogenicidad del virus
La fase en la que una persona es contagiosa	La “severidad” de la pandemia
Síntomas de la influenza A(H1N1)	Parámetros precisos para modelar escenarios
La efectividad de las medidas de higiene y de sana distancia para disminuir el contagio	La duración, forma, número y tiempo de las olas de infección
La transmisión del virus será más baja en las estaciones de primavera y verano, que en el otoño e invierno	Si el virus A(H1N1) será más fuerte que el virus de la influenza estacional tipo A

Fuente: ECDC Interim Risk Assessment. Human cases of influenza A(H1N1), 12 June 2009.

Posibles intervenciones para reducir la transmisión durante la fase 6 de la pandemia de influenza, E-CDC

El Centro de Control de Enfermedades (CDC) de la Unión Europea, publicó en junio del 2009 la “Guía de Intervenciones en Salud Pública para reducir el impacto de la pandemia de influenza en Europa”, la cual provee de información de salud pública cualitativa y científica sobre las posibles intervenciones a implementar en la fase 6 de una pandemia, su efectividad, costo directo y riesgos, consecuencias secundarias asociadas a cada intervención, entre otros aspectos, con el fin de que los estados miembros consulten y estén en posibilidades de planear sus acciones, decidiendo cuales son las intervenciones adecuadas de acuerdo a las circunstancias de cada país.

Antes y durante esta pandemia de influenza A(H1N1) se llevan a cabo intervenciones de salud pública generales en todo el mundo como son: distanciamiento social, medidas de higiene básica, información a grupos específicos de la población, sin embargo su implementación ha dependido de la situación epidemiológica de cada país, su geografía, así como el número de casos presentados.

El cuadro que se presenta a continuación es un ejemplo de las intervenciones propuestas por CDC para la Unión Europea:

Intervención		Calidad de la evidencia	Beneficios	Costos Directos	Costos indirectos y riesgos
Viajes Internacionales	Recomendaciones para viajes	B	Mínimo	Bajo	Máximo
	Cierre de fronteras o restricciones para viajes	B, Bm	Mínimo	Máximo	Máximo
Antivirales	Ante la presencia de los síntomas	A (Transmisión y duración de la enfermedad), Bm	Expectativa moderada	Máximo	Moderado

¿QUÉ ESTAMOS APRENDIENDO DE LA EPIDEMIA?



SALUD

Intervención		Calidad de la evidencia	Beneficios	Costos Directos	Costos indirectos y riesgos
Personales	Lavado frecuente de manos	B	Probabilidad de reducir la transmisión	Bajo	--
	Uso y eliminación de pañuelos desechables para la adecuada higiene de...	B	Se desconoce	Bajo	Bajo
	Uso de cubreboca fuera de casa	C, Cm	Se desconoce	Máximo	Bajo
	Uso de cubreboca por personas con enfermedad respiratoria	C	Se desconoce	Moderado	Evitará la circulación del virus y la infección a otras personas
	Aislamiento de personas enfermas	C	Se desconoce	Moderado	Moderado
Distanciamiento social	Restricciones internas para viajes	Cm, C	Menor efecto	Mayor	Máximo
	Cierre de escuelas	Bm, C	Puede tener mayor efecto que otras medidas de distanciamiento social	Moderado	Máximo, ya que los niños necesitan ser cuidados en casa
	Trabajo en casa y reducción de reuniones	Cm, C	Se desconoce	Moderado	Moderado
	Cancelación de reuniones públicas, eventos internacionales, etc.	C	Se desconoce	Máximo	Máximo

Fuente: Technical report. Guide to public health measures to reduce the impact of influenza pandemics in Europe - "The ECDC Menu". June, 2009.

¿QUÉ TENEMOS QUE HACER EN LAS SIGUIENTES ETAPAS?

No debemos olvidar que ahora que se ha declarado fase 6, es indispensable continuar aplicando las medidas preventivas que se establecieron desde el inicio de la epidemia; es nuestro deber reforzarlas y realizarlas en todo momento y que las adoptemos como hábitos permanentes en nuestra vida cotidiana. Una de estas medidas, es:

